

## Distrito Escolar Primario de Solvang

# Escuela Primaria Solvang

## Informe de responsabilidad escolar para los grados K-8

Datos del año escolar 2004-2005 publicados durante 2005-2006

565 Atterdag Road Solvang, CA 93463  
Teléfono: (805) 688-4810 Fax: (805) 688-6410  
Sitio de Internet: [www.solvangschool.org](http://www.solvangschool.org)

### Mensaje del director

El Distrito Escolar Primario de Solvang es un distrito de una única escuela hasta Octavo Grado del Jardín de Niños que se compone de 653 alumnos con dos campus adyacentes. El campus inferior (para los grados K-5) y el superior (para los alumnos de 6° a 8° grado) comparten una biblioteca y un moderno laboratorio de computación. La escuela cuenta con empleados certificados y asistentes profesionales que participan de importantes programas de desarrollo profesional. El personal se enorgullece de sus altos estándares educativos y del éxito de sus alumnos.

La participación de los padres y de la comunidad en los programas escolares aumenta la eficacia de la escuela y nos ayuda a cumplir nuestra misión de brindar a los alumnos la mejor experiencia educativa. La alta calidad educativa del distrito se fortalece con los diversos programas de enriquecimiento. Tales como un programa de música y un plan de estudios de artes globales para todos los alumnos. Contamos con un gimnasio de 10,000 pies cuadrados recientemente construido y un laboratorio de computación actualizado con 35 computadoras Macintosh con conexión a Internet. En el verano 2005 se terminó de construir un nuevo edificio de ciencias en el campus superior. Todos los alumnos de los grados intermedios tienen acceso al nuevo Centro de investigaciones científicas de la Escuela Solvang.

La Escuela de Solvang recibe 653 alumnos que asisten desde Jardín de Niños hasta Octavo grado. La composición étnica de nuestro alumnado es la siguiente 60% raza blanca, 39% hispanos y 1% asiáticos y afroamericanos.

La Escuela de Solvang ofrece a cada niño una amplia gama de experiencias de aprendizaje a fin de garantizar que todos los alumnos sean estudiantes exitosos que contribuyan con la

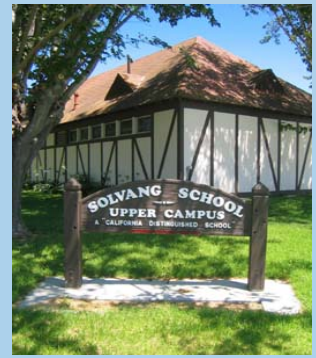
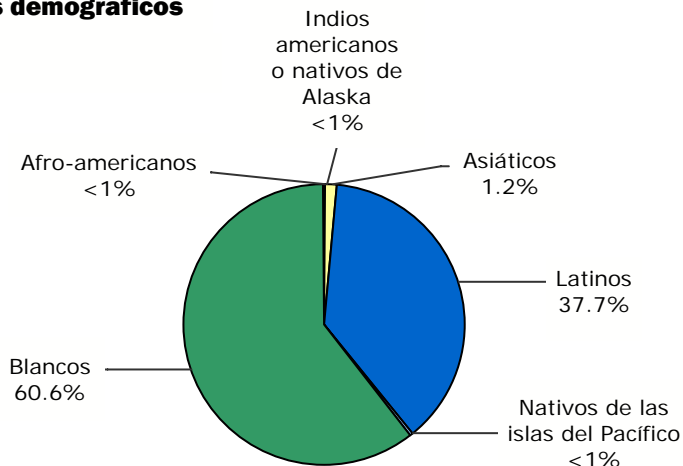
### Ambiente de aprendizaje positivo

El personal de la Escuela Solvang ha desarrollado el programa disciplinario escolar Construyamos Juntos Escuelas Efectivas (*Building Effective Schools Together*, BEST) que se basa en las siguientes reglas: *Estar protegido, ser responsable y ser respetuoso*. Uno de los componentes principales del programa es reconocer positivamente a la gran mayoría de alumnos que cumplen a diario con las expectativas de conducta establecidas.

### Matrícula y datos demográficos

La matrícula total de la Escuela Primaria Solvang fue de 653 alumnos durante el año escolar 2004-2005.

#### Datos demográficos



Steve Michaud

Inspector y Superintendente

### Incluye de materias

#### Página 1

Mensaje del director  
Ambiente de aprendizaje positivo  
Matrícula y datos demográficos

#### Página 2

Clasificar a los alumnos por edad  
Reducción del alumnado por clase  
Participación de los padres

#### Página 3

Instalaciones  
Facultad minutos instructivos  
Consejeros y personal de apoyo  
Consejeros académicos

#### Página 4

Libros de texto y  
materiales de instructivos  
Calidad y disponibilidad  
de libros de texto  
Instrucción y liderazgo

#### Página 5

Exámenes estandarizados  
de California

#### Página 6

Exámenes de normas de referencia  
Suspensiones y expulsiones  
Seguridad escolar

#### Página 7

Examen de aptitud física  
de California  
Progreso anual adecuado

#### Página 8

Índice de desempeño académico  
Mejoramiento del programa  
Programa de intervención federal  
Programas de premios e  
intervención del Estado

#### Página 9

Maestros que cumplen con la ley  
Ningún niño debe quedarse atrás  
(*No Child Left Behind*, NCLB)  
Aptitudes de los maestros  
Evaluaciones de los maestros  
Desarrollo profesional  
Maestros suplentes

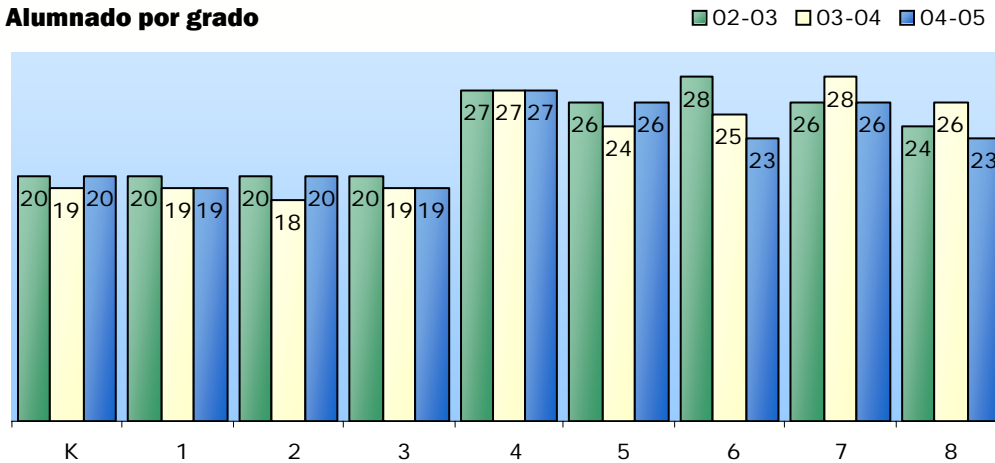
#### Página 10

Información financiera  
Gastos del distrito  
Tipos de servicios Financiados

## Alumnado por clase

A continuación se observan los datos sobre el alumnado promedio correspondientes a tres años.

## Alumnado por grado



Distribución del alumnado por clase—Número de salones de clase por alumnado									
Grado Escolar	2003			2004			2005		
	1-20	21-32	33+	1-20	21-32	33+	1-20	21-32	33+
K	2	1		3			3		
1	2	1		2			3		
2	3			3			3		
3	4			3			4		
4		2			3			3	
5					3			3	
6					3			3	
7		3			3			3	
8		3			3			3	

## Reducción del alumnado por clase

Se otorgan fondos para los distritos escolares que participan con el fin de reducir el alumnado por clase de los grados de primero a Tercero del Jardín de Niños a 20 alumnos o menos por maestro. La tabla de la derecha muestra el porcentaje de alumnos inscritos en un salón de clase con Reducción del alumnado por clase para cada grado escolar.

Reducción del alumnado por clase			
Grado escolar	02-03	03-04	04-05
K	100%	100%	100%
1	100%	100%	100%
2	100%	100%	100%
3	100%	100%	100%

## Participación de los padres

Se fomenta la participación de los padres y la comunidad en los programas escolares ya que esto aumenta la eficacia de la escuela y nos ayuda a cumplir nuestra misión de brindar a los alumnos la mejor experiencia educativa.

Se alienta a todos los padres a formar parte activa de la Organización de padres y maestros (*Parent Teacher Organization, PTO*) de la Escuela Solvang. A través de esta organización tenemos la posibilidad de ofrecer a todos nuestros alumnos numerosos servicios y programas especiales como las reuniones culturales de arte, las ferias de libros, la compra de equipos necesarios para la escuela, etc.

Los padres y las familias que deseen participar en las actividades escolares entre las que se incluyen el Consejo Escolar (*School Site Council, SSC*) y los consejos asesores como la Organización de padres y maestros y otros comités, o aquéllos que deseen trabajar como voluntarios en los salones de clase deberán comunicarse con Steve Michaud, Director de la escuela, o con el Presidente de la Organización de padres y maestros al (805) 688-4810.

La Fundación educativa de la Escuela de Solvang (*Solvang School Education Foundation, SSEF*) es una organización sin fines de lucro 503(c) cuya misión es ayudar a los alumnos, al cuerpo docente y al personal educativo a cumplir con los objetivos e ideales educativos al comprar materiales y artículos escolares; suministrar equipos de alta tecnología, equipos científicos y otros; construir, mantener y mejorar las instalaciones existentes; ofrecer programas de educación, talleres, excursiones y campamentos y apoyar la educación general de los alumnos del Distrito Escolar Primario de Solvang. La dirección de la Fundación educativa de la Escuela Solvang es P.O. Box 304,

## Instalaciones escolares

### Condiciones de las instalaciones escolares — Resultados de la inspección y evaluación

Sección del instrumento de evaluación provisional	¿Se encuentran las instalaciones en buen estado?	
	Sí	No
Pérdidas de gas	✓	
Sistemas mecánicos	✓	
Ventanas/puertas/verjas (interiores y exteriores)	✓	
Superficies interiores (paredes, pisos y techos)	✓	
Materiales peligrosos (interiores y exteriores)	✓	
Daños estructurales	✓	
Seguridad para situaciones de incendio	✓	
Instalaciones eléctricas (interiores y exteriores)	✓	
Control de plagas/roedores	✓	
Bebedores (interiores y exteriores)	✓	
Baños	✓	
Cloacas Alcantarillas	✓	
Patio de juegos/Jardines de la escuela	✓	

\* Estos datos fueron obtenidos y verificados por el distrito en octubre de 2005.

### Días y minutos mínimos de instrucción

La tabla de la derecha muestra los minutos de estudio de los grados K-8.

La Escuela Primaria de Solvang tuvo nueve días mínimos (los alumnos se retiraron más temprano) por año destinados al desarrollo del personal y las reuniones de padres y maestros.

Grado escolar	Minutos de instrucción ofrecidos	Requisitos del Estado
K	37,855	36,000
1-3	51,745	50,400
4-6	55,825	54,000
7-8	57,008	54,000

### Consejeros y personal de apoyo

La siguiente es una lista del personal de apoyo de la escuela y sus equivalentes de tiempo completo (FTE):

• Consejero	1.00	• Enfermera	0.50
• Bibliotecario	0.75	• Especialista en habla/lenguaje/audición	1.00
• Psicólogo	1.00	• Especialista en recursos	2.00
• Trabajador social	0.00	• Otros: Gente que ayuda a gente ( <i>People Helping People</i> ); servicios sociales	0.25

### Consejeros académicos

Número de Consejeros académicos (FTE)	Relación de alumnos por Consejero académico
0.0	0.0

## Instalaciones

La escuela está integrada por dos establecimientos. El campus inferior, para los alumnos que concurren desde Jardín de Niños hasta quinto grado, posee 15 salones de clase permanentes y cinco salones de clase modulares, una oficina administrativa, una sala de música y un gimnasio nuevo. Este campus abarca seis acres. El campus superior alberga a los alumnos de sexto a octavo grado y posee 11 salones de clase permanentes, dos salones de clase modulares, un salón de teatro y un salón modular para la banda. Este año se inauguró un nuevo laboratorio de Investigaciones científicas para los alumnos de los grados intermedios. El campus superior abarca 11 acres. Las instalaciones se inspeccionan diariamente para controlar su limpieza e identificar y reparar todos los temas relacionados con la seguridad. El campus inferior cuenta con dos baños completos para los alumnos y el campus superior con uno. Se inspeccionan los baños durante todo el día y se limpian después de los recreos y los periodos de almuerzo durante el horario escolar.

Los primeros salones de clase que se utilizan actualmente en la Escuela de Solvang se construyeron en 1952. La Escuela de Solvang ha implementado el programa Construyamos Juntos escuelas efectivas. Los principios fundamentales del programa son estimular a los alumnos y el personal a ser seguros, respetuosos y responsables. Todas las personas que visitan la escuela deben registrarse en la oficina escolar. El personal que no pertenezca al establecimiento debe utilizar una identificación de visitante mientras se encuentre en el campus. El personal de mantenimiento inspecciona las instalaciones regularmente durante todo el día. El personal debe comunicar cualquier tema

## Libros de texto y materiales de instructivo

Para respaldar los programas de instrucción y asegurar el éxito de los alumnos en el Distrito Escolar Primario de Solvang, una de las prioridades principales de la escuela es que los libros de texto y los materiales de instrucción estén alineados con los Marcos y estándares de contenido de California. Los libros de texto se adoptan en base a un ciclo de siete años por asignatura para mantener los materiales actualizados. Se compraron nuevos libros de texto para los alumnos de 3° a 8° grado en 2004.

El uso de la tecnología en el salón de clase y el laboratorio de computación es de suma importancia para los alumnos y maestros de la Escuela de Solvang. El laboratorio de computación cuenta con 35 computadoras Macintosh conectadas a Internet y dos impresoras láser. En promedio, hay cuatro computadoras por salón de clase. Un coordinador de computación supervisa el laboratorio de computación y también trabaja en el Comité de tecnología, integrado por maestros, administradores y padres. En la Escuela de Solvang, uno de los componentes esenciales del programa de instrucción es que los alumnos aprendan en forma permanente tecnología informática.

Todos los alumnos tienen acceso a su propia copia de los libros de texto alineados con los estándares (aprobados por el Consejo de Educación del Estado) y a los materiales de instrucción de las asignaturas del plan de estudios básico de lectura y arte del lenguaje, matemáticas, ciencias, idioma extranjero y salud. Los libros de texto de Historia y Ciencias Sociales no están actualizados, pero se los actualizará durante el año escolar 2005-2006 (conjuntamente con el ciclo de adopción para ciencias sociales del estado).

## Calidad y disponibilidad de libros de textos

Libros de texto		
Asignatura	Título del libro de texto	Adoptado
Artes del idioma Inglés	<i>Open Court</i> Grades K-5	2001
Matemáticas	Houghton Mifflin <i>Math</i>	2000
Literatura	McDougal Littell Grades 6-8	2001
Ciencias	Holt <i>Science</i> Grades 6-8	2004
Ciencias	Harcourt <i>Science</i> Grades 3-5	2004

Áreas curriculares básicas	Disponibilidad de libros de textos y material de instrucción suficientes para cada alumno
Lectura/Artes del lenguaje	Sí
Matemáticas	Sí
Ciencias	Sí
Historia/Ciencias sociales	No se adoptaron libros de texto nuevos hasta mayo de 2006.
Idioma Extranjero	Sí
Salud	Sí

\* Estos datos fueron obtenidos y verificados por el distrito en enero de 2006.

## Instrucción y liderazgo

El liderazgo en la Escuela de Solvang es una responsabilidad compartida entre el distrito, y la administración, el personal, los padres y los alumnos del establecimiento. El distrito exige la participación del personal de la escuela para asistir a reuniones y tratar temas específicos del establecimiento, tales como el Comité de revisión y asistencia entre compañeros (*Peer Assistance Review, PAR*), el Equipo asesor de presupuestos, el Comité de tecnología, el Comité de liderazgo y el Comité de desarrollo del idioma inglés (*English Language Development, ELD*). Otros comités en los que participan los padres y el personal incluyen la toma de decisiones con respecto a las prioridades y los objetivos que debe cumplir el plan educativo de la escuela para garantizar que se satisfagan las necesidades educativas de los alumnos. Entre estos comités se encuentran: la Organización de padres y maestros, el Consejo escolar (SSC), el Comité de seguridad escolar, los Equipos de estudio de alumnos, el Consejo asesor de estudiantes de inglés (*English Learner Advisory Committee, ELAC*) y el Consejo asesor del estudiante de inglés del distrito (*District English Learner Advisory Committee, DELAC*).

La calidad de los programas de instrucción de la Escuela de Solvang es excelente y los programas están debidamente alineados con los Estándares de contenido y los marcos del Estado. Los programas ejemplares, también presentes en la escuela, incluyen un programa de música de tiempo completo, un programa integral de arte y un programa de tecnología informática.

La Escuela de Solvang se esfuerza por brindar a todos los niños un ambiente cálido y estimulador a fin de crear un ambiente de aprendizaje positivo en todos los salones de clase. Las clases de grupos reducidos y la presencia de asistentes de instrucción en los salones de clase mejoran la experiencia educativa y, por consiguiente, ayudan a alcanzar los objetivos escolares.

El Distrito Escolar de Solvang cuenta con un único administrador que se desempeña en la doble función de Inspector y Director. El Sr. Michaud está al servicio de la educación pública desde hace veinte años y se ha desempeñado

## Exámenes estandarizados de California

Los Exámenes estandarizados de California (*California Standards Tests, CST*) se administran únicamente a los alumnos de las escuelas públicas de California. Estos exámenes determinan el rendimiento de los alumnos con respecto a los Estándares de contenido académico de California y brindan información sobre el éxito alcanzado dado el conocimiento esperado en cada grado escolar y asignatura.

Como los exámenes tienen por objeto analizar en qué medida los alumnos han alcanzado los estándares y no qué rendimiento tuvieron en comparación con otros alumnos, los resultados se dan en forma de niveles de desempeño. Los cinco niveles de desempeño son: **avanzado** (supera los Estándares del Estado), **dominio** (cumple los estándares), **básico**, **por debajo del básico**, y **muy por debajo del básico**. Los alumnos que obtienen un puntaje de nivel dominio o avanzado cumplen con los Estándares del Estado en esa área de contenido.

### Resultados de los CST

Las siguientes tablas muestran el porcentaje de alumnos que obtuvieron una puntuación de dominio o avanzado en artes del idioma inglés, matemáticas, ciencias e historia/ciencias sociales. Si desea un informe completo acerca de todos los subgrupos y sus puntajes por grado escolar, por favor visite la página <http://star.cde.ca.gov/star2005>.

Porcentaje de alumnos con niveles de dominio o avanzado									
Año evaluado	EP Solvang			DEP de Solvang			California		
	2003	2004	2005	2003	2004	2005	2003	2004	2005
Artes del idioma inglés	48%	49%	58%	48%	49%	58%	35%	36%	40%
Matemáticas	50%	55%	61%	50%	55%	61%	35%	34%	38%
Ciencias	*	28%	41%	*	28%	41%	27%	25%	27%
Historia/Ciencias sociales	41%	27%	29%	41%	27%	29%	28%	29%	32%

\* La sección de ciencias del CST se administró por primera vez a los alumnos de quinto grado en el año 2004.

### Resultados de los subgrupos del CST: Artes del idioma inglés, Matemáticas, Ciencias e Historia/Ciencias sociales

Subgrupos, primavera de 2005 — Porcentaje de alumnos con niveles de dominio o avanzado				
Asignatura	Artes del idioma inglés	Matemáticas	Ciencias	Historia/Ciencias Sociales
Año evaluado	2005	2005	2005	2005
Hombres	57%	62%	41%	38%
Mujeres	59%	60%	42%	15%
Estudiantes de inglés	49%	55%	37%	35%
Con desventajas socioeconómicas	50%	55%	32%	20%
Alumnos con discapacidades	57%	52%	❖	❖
Servicios de educación para inmigrantes	❖	❖	❖	❖
Afro-americanos	❖	❖	❖	❖
Indios americanos o nativos de Alaska	❖	❖	❖	❖
Asiáticos	❖	❖	❖	❖
Filipinos	❖	❖	❖	❖
Latinos	34%	43%	23%	17%
Nativos de las islas del Pacífico	❖	❖	❖	❖
Blancos	73%	73%	57%	40%

❖ Sólo se informan los datos correspondientes a los subgrupos numéricamente significativos.

## Comprender los exámenes

**P:** ¿Qué son los Exámenes estandarizados de California?

**R:** El examen multiple-choice. Los Exámenes estandarizados de California forman parte del programa de Exámenes e informes estandarizados (*Standardized Testing and Reporting, STAR*), que se utiliza para medir si el alumno logró alcanzar los estándares y los objetivos educativos. A los alumnos de los grados 2-11, se les administra un examen de artes del idioma inglés y de matemáticas. Los alumnos de los grados 4 y 7 también participan en el examen de composición escrita. A los alumnos de los grados 8, 10 y 11, se les aplican exámenes de historia/ciencias sociales y a los alumnos de los grados 5, 9, 10 y 11 se les aplica un examen de

“La Escuela de Solvang ofrece a cada niño una amplia gama de experiencias de aprendizaje a fin de garantizar que todos los alumnos sean estudiantes exitosos que contribuyan con la comunidad global”.

**Nota sobre los exámenes:** Sólo se informan los datos correspondientes a los subgrupos numéricamente significativos. Es posible que los datos no aparezcan si los subgrupos étnico/racial, con desventajas socioeconómicas u otros (1) comprenden menos de 100 alumnos con puntajes válidos en el examen O (2) comprenden menos del 15% de la población escolar examinada y comprenden menos de 50 alumnos con

## Exámenes de normas de referencia

Los Exámenes de normas de referencia (*Norm referenced tests, NRT*) son exámenes que evalúan el rendimiento con un formato de *multiple choice*, administrados a nivel nacional, que permiten obtener información estadística de todo el país. El propósito de estos exámenes es determinar qué grado de rendimiento académico alcanza cada alumno de California en comparación con una muestra nacional de alumnos evaluados en el mismo grado y en el mismo momento del año escolar. Si desea un informe completo acerca de todos los subgrupos y su por nivel grado escolar, por favor visite la página <http://star.cde.ca.gov/star2005>.

## Resultados de los NRT

Las siguientes tablas muestran el porcentaje de alumnos que obtuvieron una puntuación igual o superior al 50° percentil (promedio nacional) en lectura y matemáticas. La primera tabla muestra los datos de la escuela en comparación con el distrito y el Estado durante los últimos tres años. La segunda tabla está desglosada y detalla los resultados de los exámenes del año escolar 2005.

Porcentaje con puntaje igual o superior al 50° percentil						
Asignatura	Lectura			Matemáticas		
Año evaluado	2003	2004	2005	2003	2004	2005
EP Solvang	54%	56%	65%	64%	66%	75%
DEP de Solvang	54%	56%	65%	64%	66%	75%
California	43%	43%	41%	50%	51%	52%

## Resultados de los subgrupos del NRT: Lectura y matemáticas

Subgrupos, primavera de 2005 — Porcentaje con puntaje igual o superior al 50° percentil		
Asignatura	Lectura	Matemáticas
Año evaluado	2005	2005
Hombres	66%	80%
Mujeres	64%	69%
Estudiantes de inglés	54%	78%
Con desventajas socioeconómicas	53%	77%
Alumnos con discapacidades	64%	73%
Servicios de educación para inmigrantes	❖	❖
Afro-americanos	❖	❖
Indios americanos o nativos de Alaska	❖	❖
Asiáticos	❖	❖
Filipinos	❖	❖
Latinos	37%	59%
Nativos de las islas del Pacífico	❖	❖
Blancos	82%	83%

❖ Sólo se informan los datos correspondientes a los subgrupos numéricamente significativos.

## Suspensiones y expulsiones

	EP Solvang			DEP de Solvang		
	02-03	03-04	04-05	02-03	03-04	04-05
Suspensiones (# de casos)	11	9	11	11	9	11
Suspensiones (porcentaje)	0.017	0.138	0.017	0.017	0.138	0.017
Expulsiones (# de casos)	0	0	0	0	0	0
Expulsiones (porcentaje)	0.000	0.000	0.000	0.000	0.000	0.000

## Comprender los exámenes

**P:** ¿Qué es el examen de normas de referencia?

**R:** El examen de normas de referencia integra el Programa de exámenes e informes estandarizados (STAR). El actual examen de normas de referencia es el Examen de logro de California, Sexta edición, conocido como CAT/6, adoptado por el Consejo de Educación del Estado. Hasta el año 2005, el examen NRT consistía en lectura/ artes del lenguaje y matemáticas para los grados 2 a 11, ortografía para los grados 2 a 8, y ciencias para los grados 9 a 11. A partir del año 2005, el examen NRT consiste en lectura/ artes del lenguaje, ortografía y matemáticas para los grados 3 y 7, y ya no se evalúa el área de ciencias en ninguno de los grados.

## Seguridad escolar

El Plan de seguridad escolar se revisó y actualizó por última vez el 12 de diciembre de 2005. Este plan se ocupa de la respuesta ante terremotos, incendios, intrusos y otros. Se realizan simulacros de incendio y terremoto todos los meses y, anualmente se realizan simulacros de catástrofes e intrusos y se evalúa la necesidad de que el personal reciba capacitación en primeros auxilios.

Los visitantes deben registrarse



## Examen de aptitud física de California

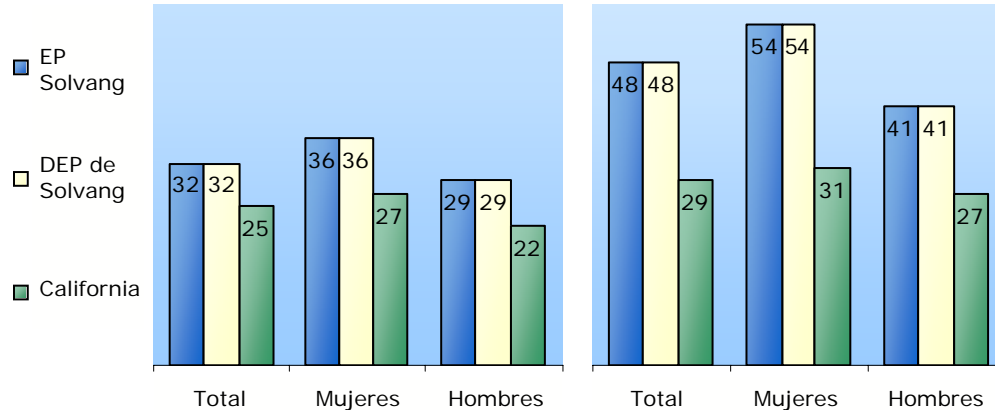
En la primavera, todos los alumnos de los grados 5, 7 y 9 deben participar en el Examen de aptitud física de California. Este examen mide seis áreas claves de la aptitud física:

1. Capacidad aeróbica
2. Composición del cuerpo
3. Fuerza abdominal
4. Fuerza de extensión del tronco
5. Fuerza de la parte superior del cuerpo
6. Flexibilidad

A fin de cumplir con estos estándares, los alumnos deben alcanzar una puntuación comprendida dentro de la Zona de aptitud física saludable (*Healthy Fitness Zone*, HFZ) en los seis exámenes de aptitud física. Los siguientes resultados muestran el porcentaje de alumnos de quinto y séptimo grado que alcanzaron un puntaje dentro de la HFZ en los seis estándares. Para mayor información sobre el Examen de aptitud física de California, visite el sitio de Internet [www.cde.ca.gov/ta/tg/pf/](http://www.cde.ca.gov/ta/tg/pf/).

### Quinto grado

### Séptimo grado



“La Escuela de Solvang se esfuerza por brindar a todos los niños un ambiente cálido y estimulador a fin de crear un ambiente de aprendizaje positivo en todos los salones de clase”.

## Progreso anual adecuado

### Cumplieron con los criterios de Progreso anual adecuado

Año evaluado	EP Solvang			DEP de Solvang		
	2003	2004	2005	2003	2004	2005
<b>Cumplieron con el AYP general</b>	Sí	Sí	Sí	Sí	Sí	Sí
<b>Todos los alumnos</b>	Sí	Sí	Sí	Sí	Sí	Sí
<b>Estudiantes de inglés</b>	Sí	Sí	Sí	Sí	Sí	Sí
<b>Con desventajas socioeconómicas</b>	Sí	Sí	Sí	Sí	Sí	Sí
<b>Alumnos con discapacidades</b>	❖	❖	❖	❖	❖	❖
<b>Afro-americanos</b>	❖	❖	❖	❖	❖	❖
<b>Indios americanos o nativos de Alaska</b>	❖	❖	❖	❖	❖	❖
<b>Asiáticos</b>	❖	❖	❖	❖	❖	❖
<b>Filipinos</b>	❖	❖	❖	❖	❖	❖
<b>Latinos</b>	Sí	Sí	Sí	Sí	Sí	Sí
<b>Nativos de las islas del Pacífico</b>	❖	❖	❖	❖	❖	❖
<b>Blancos</b>	Sí	Sí	Sí	Sí	Sí	Sí

❖ Sólo se informan los datos correspondientes a los subgrupos numéricamente significativos.

## Progreso anual adecuado

La ley NCLB exige que todas las escuelas y distritos cumplan con los requisitos de Progreso anual adecuado (*Adequate Yearly Progress*, AYP). A fin de cumplir con estos estándares, las escuelas públicas y los distritos de California deben cumplir o superar los criterios de cuatro áreas fundamentales:

1. Tasa de participación en las evaluaciones estatales
2. Porcentaje de alumnos que obtienen una calificación de dominio en las evaluaciones estatales
3. Puntajes del Índice de desempeño académico (*Academic Performance Index*, API)
4. Tasa de graduación para las escuelas secundarias

Para conocer un informe detallado sobre el Progreso anual adecuado, visite el sitio de Internet [www.cde.ca.gov/ta/ay/](http://www.cde.ca.gov/ta/ay/).

## Índice de desempeño académico

El índice de desempeño académico (*Academic Performance Index, API*) es la pieza central de la Ley de responsabilidades de las escuelas públicas de 1999. El API, es un puntaje en una escala de 200 a 1000, en el cual 800 es el objetivo del estado, que mide todos los años el desempeño académico y el progreso de cada escuela de California.

Datos escolares			
Rango API			
	2002	2003	2004
Rango estatal	8	7	8
Rango de escuelas similares	10	6	7

Datos escolares				
Datos del API de base y de crecimiento				
	Año	2002	2003	2004
% evaluado		100%	99%	99%
Puntaje de base		779	781	793
Objetivo de crecimiento		1	1	1
	Desde	02-03	03-04	04-05
% evaluado		99%	99%	100%
Puntaje del crecimiento del API		779	795	814
Crecimiento real		0	14	21

Índice de desempeño académico por Subgrupos			
	02-03	03-04	04-05
Puntaje de base de los latinos	660	670	683
Objetivo de crecimiento de los latinos	1	1	1
Puntaje de crecimiento de los latinos	672	679	709
Crecimiento real de los latinos	12	9	26
Puntaje de base del subgrupo de raza blanca	858	849	868
Objetivo de crecimiento del subgrupo de raza blanca	★	★	★
Puntaje de crecimiento del subgrupo de raza blanca	845	875	885
Crecimiento real del subgrupo de raza blanca	-13	26	17
Puntaje de base de los alumnos con desventajas socioeconómicas	659	653	670
Objetivo de crecimiento de los alumnos con desventajas socioeconómicas	1	1	1
Puntaje de crecimiento de los alumnos con desventajas socioeconómicas	657	664	778
Crecimiento real de los alumnos con desventajas socioeconómicas	-2	11	108

★ Debido a que el puntaje de base de la Escuela Primaria Solvang fue superior a 800, que es el estándar del Estado, no hubo objetivo de crecimiento.

## Mejoramiento del programa

Las escuelas que reciben financiamiento según el Título I, pueden ingresar a Mejoramiento del programa si no alcanzan un Progreso anual adecuado (AYP) durante dos años consecutivos. Por cada año adicional que no alcanzan el AYP, pasan al próximo nivel de intervención. Para mayor información, visite el sitio [www.cde.ca.gov/ta/ac/ay](http://www.cde.ca.gov/ta/ac/ay).

Programa de intervención federal		
	Escuela	Distrito
Año identificado para Mejoramiento del programa	n/a	n/a
Año de ingreso al Mejoramiento del programa	n/a	n/a
Año de salida del Mejoramiento del programa	n/a	n/a
		Distrito
Cantidad de escuelas identificadas para el Mejoramiento del programa		0
Porcentaje de escuelas identificadas para el Mejoramiento del programa		0.00%

n/a No aplicable.

## Definición de las medidas del API

- El Crecimiento real es el número de puntos del API que obtiene una escuela entre sus años de base y de crecimiento.
- El Objetivo de crecimiento es el 5% de la distancia entre su API de base y 800 (el objetivo del Estado).
- Al menos el 95% de los alumnos de los grados 2-8 deben ser evaluados a fin de ser elegibles para recibir premios.
- Las escuelas se clasifican en diez categorías de igual tamaño, de 1 (más baja) a 10 (más alta).
- Las escuelas se comparan con otras 100 escuelas de características similares y cada grupo de 100 se clasifica en función del puntaje del API de 1 a 10.



## Programas de premios e intervención del Estado

Los programas de premios e intervención del Estado son los que actualmente se encuentran en el Código de Educación de California. No obstante, los programas no recibieron financiamiento durante el período al cual se refiere el presente informe, por lo cual no se presentan datos.

## Maestros que cumplen con la ley NCLB

La ley NCLB exige que todos los maestros de las áreas académicas básicas estén "altamente calificados" antes de que finalice el año escolar 2005-2006. En general, para que un maestro sea considerado altamente calificado, debe tener un título de licenciatura, una credencial apropiada como docente de California, y debe haber demostrado ser competente en cada asignatura básica que enseña. Para obtener mayor información sobre las aptitudes de los maestros con respecto a la ley NCLB, visite el sitio de Internet <http://www.cde.ca.gov/nclb/sr/tq>.

### Aptitudes de los maestros

Información sobre las credenciales de los maestros			
	2003	2004	2005
<b>Número total de maestros</b>	20	31	31
<b>Totalmente acreditados</b> - totalmente acreditados que enseñan en su área de asignatura	20	30	30
<b>Que enseñan fuera de sus áreas de asignaturas</b> —totalmente acreditados para enseñar fuera de sus áreas de asignaturas	2	1	1
<b>Maestros con otras vías de certificación</b> —prácticas en la universidad, en el distrito	0	0	0
<b>Pre-prácticas</b> —certificación de emergencia, requisitos de temas incompletos	0	0	0
<b>Maestros con permisos de emergencia</b> —sin acreditación pero cumplen los requisitos mínimos	0	1	1
<b>Maestros con suspensiones</b> —no poseen credenciales y no son calificados para un permiso de emergencia	0	0	0
	<b>2004</b>	<b>2005</b>	<b>2006*</b>
<b>Maestros incorrectamente asignados a estudiantes de inglés</b> —Maestros de Estudiantes del idioma inglés ( <i>English Language Learner</i> , ELL) sin certificación para enseñar cursos de ELL	4	3	2
<b>Total de maestros incorrectamente asignados</b> —maestro asignado a un curso que no está cubierto por su credencial/certificación	0	0	0
<b>Puestos vacantes de maestros</b> —puesto de maestro certificado vacante a principios de año, durante todo el año o semestre	0	0	0

\* Se informan los datos más actuales, para el año escolar 2005-2006.

Nivel de educación del maestro	Escuela		Porcentaje de clases en cursos académicos básicos dictados por maestros que cumplen con la ley Ningún niño debe quedarse atrás ( <i>No Child Left Behind</i> , NCLB)
	Escuela	Distrito	
Doctorado	0.0%	0.0%	Esta escuela
Título de maestría + 30 hrs. de curso	0.0%	0.0%	
Título de maestría	32.3%	32.3%	Todas las escuelas del distrito
Título de licenciatura + 30 hrs. de curso	64.5%	64.5%	93.1%
Título de licenciatura	3.2%	3.2%	Escuelas con altos niveles de pobreza
Título inferior al de licenciatura	0.0%	0.0%	0.0%
<b>Total</b>	<b>100%</b>	<b>100%</b>	Escuelas con bajos niveles de pobreza
			0.0%

### Evaluaciones de los maestros

Un proceso de evaluación constructivo promueve la instrucción de calidad y es un elemento fundamental para un programa educativo responsable. Las evaluaciones y las observaciones formales están diseñadas para alentar los objetivos comunes y cumplir con los criterios de evaluación del Estado y las políticas del distrito.

Los maestros provisionales y los maestros a prueba son evaluados formalmente una vez al año y los maestros titulares cada dos años. Se observa con frecuencia a todos los maestros de manera informal durante el año escolar.

Para los años lectivos 2002-03, 2003-04 y 2004-05 se dedicaron tres días al año a la capacitación del personal y el desarrollo profesional.

## Desarrollo profesional

Los maestros tienen muchas oportunidades de asistir a cursos de capacitación ofrecidos tanto por el distrito como por la Oficina de Educación del condado de Santa Bárbara. Además, los días destinados a la capacitación se utilizan para trabajar en las áreas del plan de estudios que el personal de Solvang considere importantes. También se alienta a los maestros y se les brinda la oportunidad de asistir a cursos universitarios para continuar

## Maestros suplentes

El distrito cuenta con un grupo adecuado de maestros suplentes acreditados y altamente calificados. Tenemos la suerte de contar con estos maestros, ya que así logramos brindar instrucción de calidad con interrupciones mínimas en el programa regular de clase.



## Información financiera

Información sobre sueldos 2003-2004 — No incluye los beneficios		
Rango	Distrito	Distrito de tamaño similar
Sueldo de un maestro principiante	\$35,653	\$34,395
Sueldo de un maestro de rango medio	\$51,856	\$50,164
Sueldo máximo de un maestro	\$69,011	\$60,406
Sueldo promedio del Director	*	\$80,091
Sueldo del Inspector	*	\$101,695
% del presupuesto para los sueldos de los maestros	44.9%	41.5%
% del presupuesto para los sueldos del personal administrativo	4.6%	6.1%

**Nota:** La información fiscal más reciente que brinda el Estado siempre corresponde por lo menos a dos años anteriores.

\* Dado que el Distrito Escolar Primario de Solvang es un distrito integrado por un único establecimiento escolar, no se le exige presentar información acerca del sueldo del inspector y director.

Información sobre los sueldos de la escuela del período 2003–2004				
Sueldo promedio de los maestros			% de diferencia entre el sueldo promedio de los maestros de la escuela y	
Escuela	Distrito	Estado	Sueldo promedio de los maestros del distrito	Sueldo promedio de los maestros del estado
\$57,814	*	*	*	*

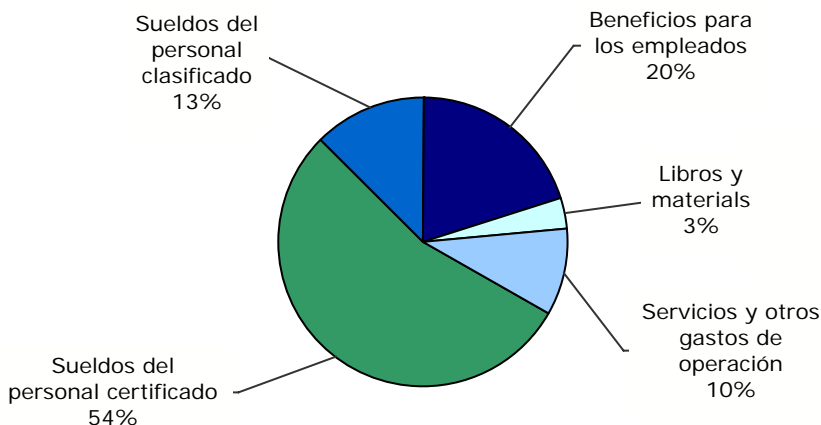
Gastos de la escuela por alumno durante el período 2003-2004		
Total	De fuentes restringidas	De fuentes no restringidas
\$5,894	\$510	\$5,384

Gastos por alumno de fuentes no restringidas durante el período 2003-2004			
Distrito	Requisitos	% de diferencia entre la escuela y el distrito	% de diferencia entre la escuela y el estado
\$5,384	*	n/a	*

\* Datos no disponibles. El Departamento de Educación de California (*California Department of Education, CDE*) comenzará a calcular los sueldos promedio de los maestros del distrito y del estado, usando los datos del período 2004-05, para los informes que se publiquen durante el año escolar 2006-07.

n/a No disponible. El Distrito Escolar Primario de Solvang es un distrito integrado por una sola escuela, por lo tanto la información de la escuela y del distrito es la misma.

## Gastos del distrito



## Tipos de servicios Financiados

Los fondos fijos ayudan al distrito a ofrecer los programas de recuperación que se desarrollan después del horario escolar, el programa de Educación para dotados y talentosos (*Gifted and Talented Education, GATE*) para los alumnos de 5° a 8° grado, el Programa de lectura READ 180 para los alumnos de 6° a 8° grado, los asistentes de instrucción en los salones de clase para los grados K-4 y la instrucción y ayuda específica para los Estudiantes de inglés



La información de este documento es suministrada por el Departamento de Educación de California (*California Department of Education, CDE*): Matrícula y datos demográficos, Alumnado por clase, Consejeros, Exámenes estandarizados de California (*California Standards Tests, CST*), Exámenes de normas de referencia (*Norm Referenced Tests, NRT*), Índice de desempeño académico (*Academic Performance Index, API*), Programas de premios e intervención del Estado, Progreso anual adecuado (*Adquate Yearly Progress, AYP*), Examen de aptitud física de California (*CA Physical Fitness Test, PFT*), Aptitudes de los maestros e Información financiera. El resto de la información es suministrada por la escuela y la oficina del distrito.

Datos precisos al 2 de noviembre de 2005.

Publicados por School Innovations & Advocacy ([www.sia-us.com](http://www.sia-us.com)).

