

ESCUELA PRIMARIA SOLVANG



GRADOS K - 8°
565 Atterdag Road Solvang, CA 93463
Teléfono: (805) 688-4810 Fax: (805) 688-6410
Sitio de Internet: www.solvangschool.org

Tom Allcock
Superintendente

Lisa O'Neill
Directora

Pat Merritt
Subdirectora

Informe de Responsabilidad Escolar 2007-08

Publicado durante el año escolar 2008-09

Mensaje de la Directora

El Distrito Escolar Primario de Solvang es un distrito compuesto por una sola escuela de kinder a 8° grado, con dos planteles adyacentes que congregan a 580 alumnos. El plantel primario (para los alumnos de kínder a 5° grado) y el secundario (para los alumnos de 6° a 8° grado) comparten una biblioteca y un moderno laboratorio de computación. La escuela cuenta con empleados con certificación profesional y asistentes de enseñanza que participan en distintos programas de capacitación. El personal se enorgullece de sus altos estándares educativos y de los grandes avances académicos de sus alumnos.

La participación de los padres y la comunidad en los programas escolares aumenta la eficacia de la escuela y nos ayuda a cumplir nuestra misión de brindarles a los alumnos la mejor experiencia educativa posible. La calidad educativa del distrito se refleja en los distintos programas de enriquecimiento, tales como el programa integral de música y el programa de artes dirigido a todos los alumnos. Contamos con un gimnasio de 10,000 pies cuadrados y un laboratorio moderno de computación con 35 computadoras Macintosh conectadas al Internet. En el verano de 2005 se terminó de construir un nuevo edificio de ciencias en el plantel secundario. Todos los alumnos de la escuela secundaria tienen acceso al nuevo Centro de Investigaciones Científicas de la Escuela Solvang.

La Escuela Solvang ofrece distintas experiencias de aprendizaje con el fin de garantizar que todos los alumnos sean estudiantes exitosos que contribuyan con la comunidad total.

Nuestra Misión

La Escuela Solvang (K-8°) facilita distintas y numerosas experiencias de aprendizaje para cada uno de los alumnos; centradas en las áreas académicas de Lectura, Escritura, Ortografía, Matemáticas, Estudios Sociales y Ciencias Naturales. Aparte de poner un gran énfasis en el dominio de las habilidades básicas, las técnicas están dirigidas al desarrollo del pensamiento elevado y al programa de artes, el cual incluye las artes visuales, música, drama y movimiento. Disponemos de intermediarios que hablan español quienes asesoran a los alumnos y familias que hablan esta lengua.

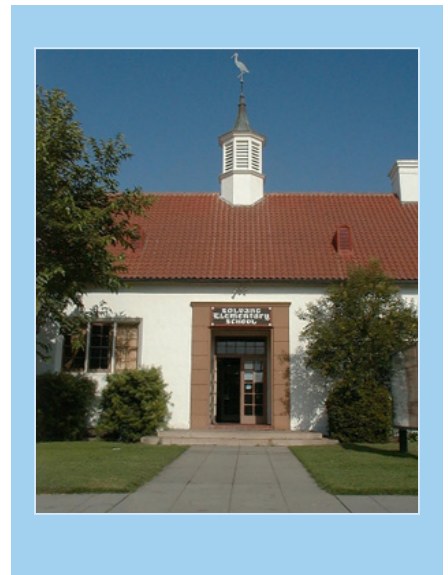
Participación de los Padres

Promovemos la participación de los padres y de la comunidad en los programas escolares; con ello aumentamos la eficiencia de la escuela y cumplimos nuestra misión de brindarle a los alumnos la mejor experiencia educativa posible.

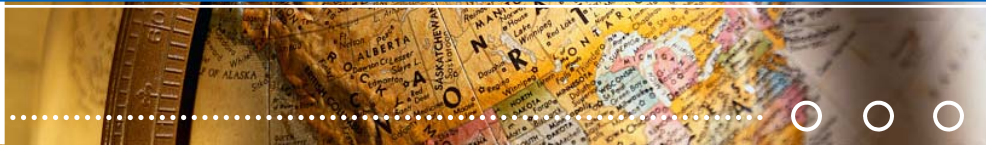
Invitamos a todos los padres a formar parte de la activa Organización de Padres y Maestros (*Parent Teacher Organization, PTO*) de la Escuela Solvang. A través de esta asociación tenemos la oportunidad de ofrecerle a todos nuestros alumnos numerosos servicios y programas especiales; como asambleas culturales de arte, ferias de libros, adquisición de equipos necesarios para la escuela, etc.

Los padres y las familias que deseen participar en las actividades escolares del Consejo Escolar (SSC) o quieran trabajar como voluntarios en los salones de clase, la junta PTO (Asociación de Padres y Maestros) y otros comités, deberán comunicarse con oficina central llamando al (805) 688-4810, ext. 132.

La Fundación Educativa de la Escuela Solvang (*Solvang School Education Foundation, SSEF*) es una organización sin fines de lucro constituida según la sección 503(c). Su misión es ayudar a los alumnos, al cuerpo docente y al personal de apoyo a cumplir con los objetivos e ideales educativos: comprar materiales y artículos escolares; suministrar equipos de alta tecnología, equipos científicos y otros; construir, mantener y mejorar las instalaciones existentes; ofrecer programas de educación, talleres, excursiones y campamentos y apoyar la educación general de los alumnos del Distrito Escolar Primario de Solvang. La dirección de la Fundación Educativa de la Escuela Solvang (SSEF) es P.O. Box 304, Solvang, CA 93464. Si desea apoyar a la fundación, a través de su trabajo voluntario o con contribuciones monetarias, comuníquese con Helena Avery al (805) 688-2145.



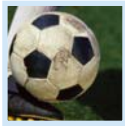
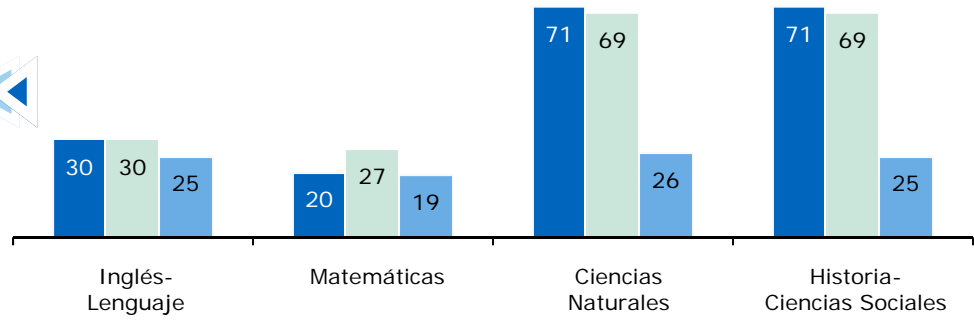
“La participación de los padres y la comunidad en los programas escolares aumenta la eficacia de la escuela y nos ayuda a cumplir nuestra misión de brindarle a los alumnos la mejor experiencia educativa”



Tamaño del Grupo por Clase y Grado

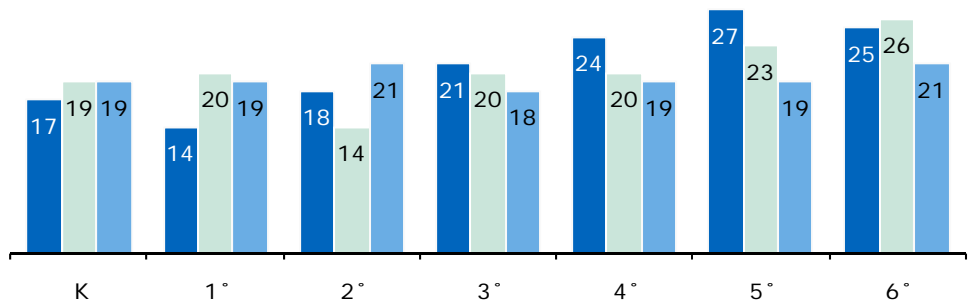
Las gráficas muestran los datos promedio del tamaño del grupo en un periodo de tres años.

■ 05-06 ■ 06-07 ■ 07-08



Distribución del Alumnado — Número de Salones por Clase

Materia de estudio	05-06			06-07			07-08		
	1-22	23-32	33+	1-22	23-32	33+	1-22	23-32	33+
Inglés-Lenguaje	2	1	2	3		2	3	5	1
Matemáticas	5	1	1	2	2	1	9	2	1
Ciencias Naturales			2			2	1	5	
Historia-Ciencias Sociales			2			2	2	4	

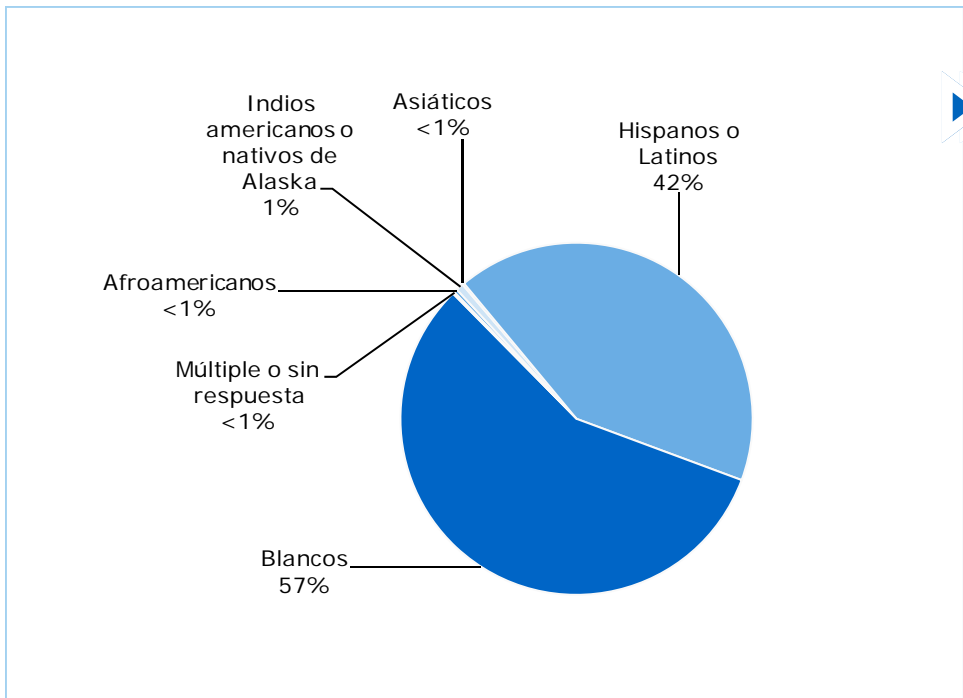


Acceso del Público al Internet

El público puede tener acceso a la red Internet en las bibliotecas públicas y otros sitios públicos como son la Biblioteca del Estado (*California State Library*). El acceso al Internet en las bibliotecas y otros sitios públicos se ofrece generalmente por orden de llegada. Algunas restricciones incluyen el horario de operación, el tiempo límite para usar la computadora (dependiendo de la disponibilidad de ésta), los programas instalados y la capacidad de impresión de los documentos.

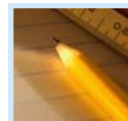
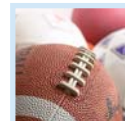
Distribución del alumnado — Número de Salones por Grupo

Grado	05-06			06-07			07-08		
	1-20	21-32	33+	1-20	21-32	33+	1-20	21-32	33+
K	4			2	1		2	2	
1°	3			3			1	2	
2°	3			3			1	2	
3°	3	1		3	1		3	1	
4°		3		2	2		1	2	
5°		2			2		1	1	
6°		3			3		1	2	



Matrícula y Datos Demográficos

La matrícula total fue de 590 estudiantes durante el año escolar 2007-08.



Suspensiones y Expulsiones

La tabla muestra el índice de suspensiones y expulsiones (la cantidad total de incidentes divididos entre el total de la matrícula de la escuela) durante el período de tres años más reciente.

Suspensiones y Expulsiones						
	Escuela Solvang			Distrito Escolar de Solvang		
	05-06	06-07	07-08	05-06	06-07	07-08
Índice de suspensiones	0.013	0.003	0.010	0.013	0.003	0.010
Índice de expulsiones	0.000	0.000	0.000	0.000	0.000	0.000

“La Escuela Solvang ofrece distintas experiencias de aprendizaje con el fin de garantizar que todos los alumnos sean estudiantes exitosos que contribuyan con la comunidad total”

Seguridad Escolar

El Plan de Seguridad Escolar se revisó y actualizó por última vez el 10 de febrero de 2008. Este plan se ocupa de la respuesta ante terremotos, incendios, intrusos y otros incidentes. Se realizan simulacros de incendio y terremoto todos los meses, y anualmente se practican los de catástrofes e intrusos. Cada año se revisa el cumplimiento del entrenamiento de primeros auxilios para el personal.

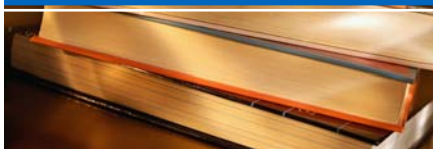
Los visitantes deben anotarse en la oficina escolar.

Desarrollo Profesional

Los maestros tienen numerosas oportunidades de participar en los cursos de capacitación que ofrece el distrito o los que presenta la Oficina de Educación del Condado de Santa Bárbara. Los días destinados a la capacitación en el plantel se utilizan además para trabajar en las áreas del plan de estudios que el personal de la Escuela Solvang considere importantes. También se alienta a los maestros y se les brinda la oportunidad de asistir a cursos universitarios para continuar su educación profesional.

Durante los pasados tres años escolares reservamos dos días por año a la capacitación del personal y al desarrollo profesional.





Libros de Texto y Materiales Didácticos

Para respaldar los programas de instrucción y asegurar el éxito de los alumnos en el Distrito Escolar Primario de Solvang, una de las prioridades principales de la escuela es que los libros de texto y los materiales de instrucción estén alineados con los parámetros y estándares de contenido de California. Los libros de texto de cada materia de estudio se implementan en base a un ciclo de siete años para mantener los materiales didácticos actualizados.

El uso de la tecnología en el salón de clase y el laboratorio de computación es de suma importancia para los alumnos y maestros de la Escuela Solvang. El laboratorio de computación cuenta con 35 computadoras Macintosh conectadas a Internet y dos impresoras láser. En promedio, hay cuatro computadoras por salón de clase. Un coordinador de computación supervisa el laboratorio de computación y también trabaja en el Comité de Tecnología, integrado por maestros, administradores y padres. En la Escuela Solvang, uno de los componentes esenciales del programa de instrucción es que los alumnos aprendan en forma permanente sobre tecnología informática. Todos los alumnos tienen acceso a su propia copia de los libros de texto alineados con los estándares (aprobados por el Consejo de Educación del Estado) y a los materiales de instrucción de las asignaturas del plan de estudios básico de Lectura, Inglés, Matemáticas, Ciencias Naturales, Idioma extranjero y Salud. Todos los libros de texto están actualizados para el año escolar 2008-09, junto con el ciclo de adopción del Estado.

Todos los alumnos que asisten a clases de artes visuales y actuación tienen acceso a los correspondientes materiales de instrucción y libros de texto. La Escuela Solvang ofrece las siguientes clases de arte: Música (kínder a 4º grado), Artes (kínder a 8º grado), Banda (5º a 8º grado) y Teatro (5º a 8º grado).

Libros de Texto y Materiales Didácticos

Calidad de los Libros de Texto — Lista de la Escuela		
Materia de Estudio	Libro de Texto	Año que se Introdujo
Inglés-Lenguaje	<i>Open Court (K-5°)</i>	2001
Matemáticas	Houghton Mifflin <i>Math</i>	2000
Literatura	McDougall Littell (6° -8°)	2001
Ciencias Naturales	Holt <i>Science (6° -8°)</i>	2004
Ciencias Naturales	Harcourt <i>Science (3° -5°)</i>	2004
Historia-Ciencias Sociales	Houghton Mifflin (K-6°)	2006
Historia-Ciencias Sociales	Holt (7° -8°)	2006

Disponibilidad de los Libros de Texto y Materiales Didácticos

Disponibilidad de los Libros de Texto y Materiales Didácticos	
Materia de Estudio	Porcentaje de Alumnos que Carecen de Libros de Texto y Materiales de Instrucción Asignados
Lectura/Lenguaje	0%
Matemáticas	0%
Ciencias Naturales	0%
Historia-Ciencias Sociales	0%
Artes Visuales y Actuación	0%
Idioma Extranjero	0%
Salud	0%

Nota: La fecha más reciente en que se recopiló y verificó esta información fue en agosto de 2008.

Examen de Aptitud Física de California

En la primavera, todos los alumnos de 5º, 7º y 9º grado deben participar en el Examen de Aptitud Física de California (*Physical Fitness Test, PFT*). Este examen mide seis áreas clave de la aptitud física:

1. Capacidad aeróbica
2. Composición corporal
3. Fuerza abdominal
4. Fuerza de extensión del tronco
5. Fuerza de la parte superior del cuerpo
6. Flexibilidad

Con el fin de cumplir con los estándares físicos, los alumnos deben alcanzar un puntaje comprendido dentro de la Zona de Aptitud Física Saludable (*Healthy Fitness Zone, HFZ*) en las seis áreas. En el año escolar 2007-08, el 51.6% de los alumnos en el 5º y el 54.1% de los de 7º grado alcanzaron puntaje HFZ. Para obtener información más detallada sobre el Examen PFT, visite el sitio en Internet: www.cde.ca.gov/ta/tg/pf/.



Condición de las Reparaciones Efectuadas en las Instalaciones

La tabla muestra los resultados de la inspección que se completó recientemente usando el formulario "Herramienta de Inspección de las Instalaciones" (FIT) o una forma equivalente. Esta inspección determina el estatus reparaciones pertinentes de la escuela.

Mejoras y Condiciones de las Instalaciones Escolares				
Elemento Inspeccionado	Estado de la Reparación			
	Bueno	Aceptable	Malo	
Fugas de gas	✓			
Sistemas mecánicos	✓			
Ventanas/puertas/portones (interiores y exteriores) <i>Reparación necesaria, planeada o ejecutada:</i> Las ventanas y las puertas necesitan cambiarse ya que están deterioradas por los años. El distrito fue aprobado para recibir fondos estatales y anticipa tenerlos para diciembre de 2009. Las reparaciones se efectuarán en el año 2010.		✓		
Superficies interiores (paredes, pisos y cielo raso)	✓			
Materiales peligrosos (interiores y exteriores)	✓			
Daños estructurales	✓			
Seguridad contra incendios	✓			
Instalaciones eléctricas (interiores y exteriores)	✓			
Control de plagas/insectos	✓			
Bebedores (interiores y exteriores)	✓			
Baños	✓			
Alcantarillado	✓			
Patio de juegos/Jardines y terrenos	✓			
Techos	✓			
Limpieza general	✓			
Resumen general de la condición de la escuela				
	Ejemplar	Bueno	Aceptable	Malo
Resumen general		✓		

Nota: La fecha más reciente de la inspección de las instalaciones de la escuela y de la finalización de la forma de inspección se completó el 22 de agosto de 2008.

Instalaciones Escolares

La escuela está integrada por dos planteles adjuntos. El plantel primario, para los alumnos de kínder a 5º grado, tiene 15 salones de clase permanentes y cinco salones de clase reubicables, una oficina administrativa, un salón de música y un gimnasio nuevo. Estas instalaciones se ubican en un terreno de seis acres. El plantel secundario recibe a los alumnos de 6º a 8º grado y cuenta con 11 salones de clase permanentes, dos salones reubicables, un salón de teatro y un salón modular para la banda. Este año se inauguró un nuevo laboratorio de Investigaciones Científicas para los alumnos de la escuela secundaria. El plantel secundario abarca 11 acres. Las instalaciones se inspeccionan diariamente para coordinar la limpieza e identificar las reparaciones necesarias que atenten a la seguridad. El plantel primario cuenta con dos baños completos para los alumnos y el plantel secundario con uno. Se inspeccionan los baños durante todo el día y se limpian después de los recreos y los períodos de almuerzo durante la jornada diaria.

La Escuela Solvang proporciona un ambiente de aprendizaje seguro, limpio y funcional. La construcción de salones nuevos, el cambio de las aulas reubicables y la modernización de los salones más antiguos comenzará en el año 2009 con el auspicio de fondos concedidos.

Continúa en la barra lateral

Instalaciones Escolares

Continuación de la izquierda

Los primeros salones de clase - usados actualmente en la Escuela Solvang- se construyeron en 1952. Nuestra escuela ha implementado el programa "Construyamos Juntos Escuelas Efectivas" (*Building Effective Schools Together, BEST*). Los principios fundamentales del programa son estimular a los alumnos y el personal a mantenerse seguros y ser respetuosos y responsables.

Todas las personas que visitan la escuela deben anotarse en la oficina escolar. El personal que no pertenezca a la escuela debe utilizar una identificación de visitante mientras se encuentre en el plantel. El personal de mantenimiento revisa las instalaciones periódicamente durante todo el día. Éste debe comunicar cualquier tema relacionado con la seguridad a la oficina de mantenimiento mediante el sistema de correo electrónico de la escuela.





Exámenes Estandarizados de California

En el examen STAR de 2008, los alumnos de 2° a 11° grado presentaron las pruebas de Inglés-Lenguaje y de Matemáticas. Los alumnos de 4° y 7° tuvieron además que hacer la prueba de composición escrita. Los alumnos de 8° y 11° grado tomaron el examen de Historia-Ciencias Sociales, y los estudiantes de 5°, 8° y 10° grado presentaron la prueba de Ciencias Naturales. Si los alumnos estuvieron inscritos en cursos de Ciencias Naturales y de Historia-Ciencias Sociales, se les aplicó un examen extra de fin de cursos.

Dado que los Exámenes Estandarizados de California muestran el grado de desempeño de los estudiantes en sus materias de estudio y no en comparación con otros estudiantes, los resultados se reportan en cinco niveles de desempeño:

- **Avanzado** (*supera los Estándares del Estado*)
- **Dominio** (*cumple con los Estándares*)
- **Básico**
- **Inferior al básico**
- **Muy inferior al básico**

Los alumnos que obtienen un puntaje de nivel de dominio o avanzado cumplen con los Estándares del Estado en esa materia de estudio.

Las tablas muestran el porcentaje de alumnos que obtuvo un puntaje de nivel de dominio o avanzado en las materias de Inglés-Lenguaje, Matemáticas, Ciencias Naturales e Historia-Ciencias Sociales. Para obtener un reporte completo de los subgrupos y sus resultados según el grado, visite el sitio web: <http://star.cde.ca.gov/>.



Resultados de los Exámenes Estandarizados de California

Los Exámenes Estandarizados de California de opción múltiple (*California Standards Tests, CST*), son parte del Reporte de Exámenes Estandarizados (STAR) y se aplican únicamente a los alumnos de las escuelas públicas de California. Estos exámenes determinan el rendimiento en los Contenidos Académicos Estandarizados de California, y reflejan el éxito alcanzado de lo que deben aprender los alumnos en cada grado y materia.

Porcentaje de Alumnos con Nivel de Dominio o Avanzado									
	Escuela Solvang			Distrito Escolar de Solvang			California		
	05-06	06-07	07-08	05-06	06-07	07-08	05-06	06-07	07-08
Inglés-Lenguaje	59%	60%	65%	59%	60%	65%	42%	43%	46%
Matemáticas	66%	70%	71%	66%	70%	71%	40%	40%	43%
Ciencias Naturales	51%	50%	71%	51%	50%	71%	35%	38%	46%
Historia-Ciencias Sociales	45%	48%	52%	45%	48%	52%	33%	33%	36%

Resultados de los Exámenes CST por Grupos de Alumnos Inglés-Lenguaje, Matemáticas, Ciencias Naturales e Historia-Ciencias Sociales

Porcentaje de Alumnos con Nivel de Dominio o Avanzado				
Grupo	Resultados - Primavera 2008			
	Inglés-Lenguaje	Matemáticas	Ciencias Naturales	Historia-Ciencias Sociales
Hombres	58%	70%	73%	60%
Mujeres	72%	73%	69%	41%
Con desventajas económicas	59%	69%	67%	40%
Estudiantes de Inglés	37%	56%	41%	37%
Alumnos con discapacidades	❖	❖	❖	❖
Alumnos migrantes que reciben servicios educativos	❖	❖	❖	❖
Afroamericanos	❖	❖	❖	❖
Indios Americanos o Nativos de Alaska	❖	❖	❖	❖
Asiáticos	❖	❖	❖	❖
Filipinos	❖	❖	❖	❖
Hispanos o Latinos	43%	58%	52%	30%
Nativos de las Islas del Pacífico	❖	❖	❖	❖
Blancos	79%	80%	81%	65%

❖ Los porcentajes no se muestran cuando el total de alumnos que presentó el examen fue de 10 o menor; dado que este número es muy reducido para dar resultados estadísticos o para proteger la privacidad del estudiante.



Progreso Anual Adecuado

Criterios del Progreso Anual Adecuado (AYP)				
	Escuela Solvang		Distrito Escolar de Solvang	
Cumplieron con el AYP general	Sí		Sí	
Criterios de AYP	Inglés-Lenguaje	Matemáticas	Inglés-Lenguaje	Matemáticas
Tasa de participación	Sí	Sí	Sí	Sí
Porcentaje de dominio	Sí	Sí	Sí	Sí
API (Índice de Desempeño Académico)	Sí		Sí	
Tasa de graduación	✧		✧	

✧ No es aplicable. La tasa de graduación para los criterios AYP corresponden a las escuelas preparatorias.

Progreso Anual Adecuado

La ley Ningún Niño Debe Quedarse Atrás (*NCLB*) exige que todas las escuelas y distritos cumplan con los requisitos de Progreso Anual Adecuado (*Adequate Yearly Progress, AYP*). Para cumplir con éstos, las escuelas públicas y los distritos de California deben alcanzar o superar los criterios de cuatro áreas fundamentales:

1. Tasa de participación en las evaluaciones estatales
2. Porcentaje de alumnos con nivel de dominio en las evaluaciones estatales
3. Puntajes del Índice de Desempeño Académico (API)
4. Tasa de graduación para las escuelas preparatorias

La tabla muestra si la escuela alcanzó o no el AYP general y si cumplió o no con los criterios del AYP en el año 2007-08. Para obtener un reporte detallado del AYP, por favor visite el sitio:

www.cde.ca.gov/ta/ac/ay/.

Índice del Desempeño Académico

Rangos del Índice de Desempeño Académico (API) — Comparación de tres años			
	04-05	05-06	06-07
Rango API estatal	8	8	8
Rango API de escuelas similares	9	9	10

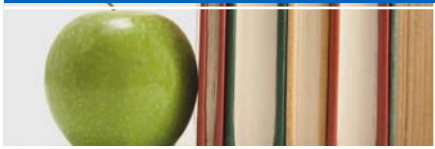
Aumento del API por Grupo de Alumnos — Comparación de Tres Años				
Grupo	Cambio API actual			Puntaje API 2007-08
	05-06	06-07	07-08	
Todos los alumnos en la escuela	20	12	25	867
Afroamericanos	■	■	■	■
Indios Americanos o Nativos de Alaska	■	■	■	■
Asiáticos	■	■	■	■
Filipinos	■	■	■	■
Hispanos o Latinos	27	8	49	788
Nativos de las Islas del Pacífico	■	■	■	■
Blancos	13	14	14	921
Con desventajas socioeconómicas	-41	0	110	845
Estudiantes de Inglés	-84	33	46	783
Alumnos con discapacidades	■	■	■	■

■ Sólo se reporta los datos de los grupos numéricamente significativos.

Índice de Desempeño Académico

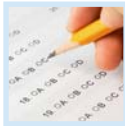
El Índice de Desempeño Académico (*Academic Performance Index, API*) es una medida anual del desempeño académico y el progreso de las escuelas en California. El API es un puntaje en una escala de 200 a 1,000 en la cual 800 es el objetivo para todo el Estado. Las escuelas se clasifican en diez categorías de igual tamaño, de 1 (más baja) a 10 (más alta). La clasificación del API entre escuelas similares refleja cómo se compara una escuela con 100 "escuelas similares" agrupadas estadísticamente. Las tablas muestran los datos recopilados durante tres años para la clasificación y el aumento en del API. Para obtener mayor información, visite el sitio web: www.cde.ca.gov/ta/ac/ap/.

Nota sobre las evaluaciones: Sólo se reportan los datos de los subgrupos numéricamente significativos. Es posible que los datos no aparezcan si los subgrupos étnicos/razales con desventajas socioeconómicas u otros subgrupos (1) comprenden menos de 100 alumnos con puntajes válidos en el examen o (2) comprenden menos del 15% de la población escolar examinada, e incluyen menos de 50 alumnos con puntaje válido.



Aptitudes de los Maestros

La tabla muestra información de las credenciales y aptitudes de los maestros. Para obtener más información al respecto, visite el sitio: <http://data1.cde.ca.gov/dataquest/>.



Personal de Apoyo

A continuación se enumera el personal de apoyo de la escuela y su equivalente de tiempo completo (FTE):

- Maestro de biblioteca multimedia 0.0
- Asistentes profesionales de servicios para la biblioteca multimedia 0.0
- Psicólogo 0.0
- Trabajador social 0.0
- Enfermera 0.0
- Especialista en habla, lenguaje y audición 0.0
- Especialista en recursos (no docente) 0.0
- Otros 0.4

Aptitudes de los Maestros

Información de los Maestros con Credencial de Docentes				
Maestros	Distrito Escolar de Solvang	Escuela Solvang		
		05-06	06-07	07-08
Con acreditación completa	30	30	33	30
Sin acreditación completa	0	2	0	0
Enseñanza fuera del área de competencia		1	0	0

Asignaciones Incorrectas de Maestros y Puestos Vacantes

La tabla muestra el número de maestros incorrectamente asignados (sin la autorización legal apropiada) y el número de puestos vacantes de maestros (los que no estuvieron ocupados por maestros asignados para enseñar el curso completo desde el principio del año escolar o del semestre). Por favor tome en cuenta que el total de maestros que estuvieron incorrectamente asignados incluye a los maestros de los Estudiantes de Inglés.

Asignaciones Incorrectas y Puestos Vacantes de Maestros			
Maestros	Escuela Solvang		
	06-07	07-08	08-09
Asignaciones Incorrectas de Maestros de Estudiantes de Inglés	3	0	0
Total de asignaciones incorrectas de maestros	3	0	0
Puestos vacantes de maestros	0	0	0

Maestros que cumplen con la ley "Ningún Niño Debe Quedarse Atrás"

La ley "Ningún Niño Debe Quedarse Atrás" (*No Child Left Behind, NCLB*) exige que todos los maestros de las áreas académicas básicas estén "altamente capacitados". Esto significa que deban poseer un título de licenciatura, una credencial apropiada como docentes de California y haber demostrado ser competentes en cada asignatura que enseñan. La tabla muestra información del año 2007-08. Para obtener más información sobre las aptitudes de los maestros con respecto a la ley NCLB, visite la página www.cde.ca.gov/nclb/sr/tq.

Cursos básicos impartidos por maestros que cumplen con la ley NCLB		
	% de clases impartidas por maestros que cumplen con la ley NCLB	% de clases impartidas por maestros que no cumplen con la ley NCLB
Escuela Solvang	100.0%	0.0%
Todas las escuelas del distrito	100.0%	0.0%
Escuelas con niveles altos de pobreza	◆	◆
Escuelas con niveles bajos de pobreza	◆	◆

◆ Esta información no está disponible.

Asesores Académicos

Número de Asesores Académicos (FTE)	Relación de Alumnos por Asesor Académico
0.0	0.0



Programa de Intervención Federal

Las escuelas que reciben fondos del Título I podrían ingresar al Programa de Mejoramiento (*Program Improvement, PI*) si no alcanzan el Progreso Anual Adecuado (*Adequate Yearly Progress, AYP*) durante dos años consecutivos en la misma materia de estudio (Inglés-Lenguaje y Matemáticas) o sobre el mismo indicador (Índice de Desempeño Académico, API o en la tasa de graduación). Por cada año adicional que no alcancen el AYP, pasan al próximo nivel de intervención. La tabla muestra la información del año escolar 2008-09. Para obtener más información visite: www.cde.ca.gov/ta/ac/ay.

Intervención Federal – Programa de Mejoramiento (PI)		
	Escuela Solvang	Distrito Escolar de Solvang
Estado en el Programa de Mejoramiento	No en el PI	No en el PI
Primer año en el Programa de Mejoramiento	✧	✧
Año de ingreso al Programa de Mejoramiento	✧	✧
Cantidad de escuelas identificadas para el Programa PI		0
Porcentaje de escuelas identificadas para el Programa PI		0.0%

✧ No es aplicable.

Información Financiera

La información que se muestra es del año escolar 2006-07 porque la información fiscal disponible más actualizada brindada por el Estado está siempre dos años atrasada con respecto al año escolar actual y un año atrasada con respecto a la mayor parte de los demás datos incluidos en este informe.

Información Salarial del Distrito – No Incluye Beneficios		
Rango	Distrito Escolar de Solvang	Distrito de tamaño similar
Sueldo de un maestro principiante	\$38,277	\$37,322
Sueldo de un maestro de rango medio	\$55,672	\$53,824
Sueldo máximo de un maestro	\$75,368	\$67,700
Sueldo promedio del director	⊛	\$85,507
Sueldo del superintendente	⊛	\$104,993
% del presupuesto para los sueldos de maestros	42.1%	37.6%
% del presupuesto para los sueldos del personal administrativo	4.0%	6.4%

Información financiera				
	Gastos totales por alumno	Gastos por alumno de fuentes restringidas	Gastos por alumno de fuentes no restringidas	Sueldo promedio de los maestros
Escuela Solvang	\$6,659	\$934	\$5,725	\$54,969
Distrito Escolar de Solvang			\$5,725	\$54,969
California			\$5,300	\$54,322
% de diferencia entre la escuela y el Distrito			◆	◆
% de diferencia entre la escuela y el Estado			7.4%	1.2%

⊛ Los distritos escolares que consisten de una sola escuela no están obligados a reportar esta información. (*Código de Educación*, sección 41409.3).

◆ Dado que el Distrito Solvang consiste de una sola escuela, la diferencia del porcentaje no es aplicable.



Tipos de Servicios Subvencionados

Los fondos fijos ayudan al distrito a proveer lo siguiente: programas de recuperación que se desarrollan después del horario escolar, el programa de Educación para Alumnos Talentosos (*Gifted and Talented Education, GATE*) para los alumnos de 5° a 8° grado, el programa de lectura "READ 180" para los alumnos de 6° a 8° grado, asistentes profesionales de maestros para los alumnos de kínder a 4° grado, y la instrucción para los Estudiantes de Inglés (*English Learners, EL*).





ESCUELA PRIMARIA SOLVANG

GRADOS K - 8^o

565 Atterdag Road Solvang, CA 93463

Teléfono: (805) 688-4810 Fax: (805) 688-6410

Sitio de Internet: www.solvangschool.org

SARC: La información de este documento es suministrada por el Departamento de Educación de California (CDE), la escuela y la oficina del distrito escolar. Para obtener más información sobre las escuelas y distritos de California, visite DataQuest en <http://data1.cde.ca.gov/dataquest>. DataQuest es un recurso en línea que brinda informes de responsabilidad escolar, datos de exámenes, matriculación, graduados, abandonos escolares, inscripción en cursos, contratación de personal e información referida a Estudiantes de Inglés.

Todos los datos son precisos hasta febrero de 2009.

PUBLICADO POR:

SIA School
& Innovations
& Advocacy

800.487.9234 www.sia-us.com