

Escuela Primaria Solvang

Distrito Escolar Primario de Solvang



Informe de Responsabilidad Escolar 2009-10 • Publicado durante el año escolar 2010-11

GRADOS K - 8º

565 Atterdag Road Solvang, CA 93463

Teléfono: (805) 688-4810 Fax: (805) 688-6410

Sitio en Internet: www.solvangschool.org

Tom Allcock
Superintendente

Lisa O'Neill
Directora

Pat Merritt
Asistente de Dirección

Mensaje de la Directora

El Distrito Escolar Primario de Solvang (*Solvang Elementary School*) es un distrito compuesto por una sola escuela de kínder a 8º grado, con dos planteles adyacentes que congregan a 580 alumnos. El plantel primario (para los alumnos de kínder a 5º grado) y el secundario (para los alumnos de 6º a 8º grado) comparten una biblioteca y un moderno laboratorio de computación. La escuela cuenta con empleados con certificación profesional y asistentes de enseñanza que participan en distintos programas de capacitación. El personal se enorgullece de sus altos estándares educativos y de los grandes avances académicos de sus alumnos.

La participación de los padres y la comunidad en los programas escolares aumenta la eficacia de la escuela y nos ayuda a cumplir nuestra misión de brindarles a los alumnos la mejor experiencia educativa posible. La calidad educativa del distrito se refleja en los distintos programas de enriquecimiento, tales como el programa integral de música y el programa de artes dirigido a todos los alumnos. Contamos con un gimnasio de 10,000 pies cuadrados y un laboratorio moderno de computación con 35 computadoras Macintosh conectadas al Internet. Un moderno y nuevo salón de usos múltiples y una sección de aulas nuevas, equipadas con la última tecnología, se construyeron en el plantel primario en el año 2010. Las nuevas canchas de baloncesto y de balón de mano, así como el área de terreno adicional y dos patios de juegos también fueron parte del proyecto de construcción.

La Escuela Solvang ofrece distintas experiencias de aprendizaje con el fin de garantizar que todos los alumnos sean estudiantes exitosos que contribuyan con la comunidad total.

Participación de los Padres de Familia

Promovemos la participación de los padres y de la comunidad en los programas escolares; con ello aumentamos la eficiencia de la escuela y cumplimos nuestra misión de brindarles a los alumnos la mejor experiencia educativa posible.

Invitamos a todos los padres a formar parte de la activa Organización de Padres y Maestros (*Parent Teacher Organization, PTO*) de la Escuela Solvang. A través de esta asociación tenemos la oportunidad de ofrecerle a todos nuestros alumnos numerosos servicios y programas especiales; como asambleas culturales de arte, ferias de libros, adquisición de equipos necesarios para la escuela, etc.

Los padres y las familias que deseen participar en las actividades escolares del Consejo Escolar (SSC) o quieran trabajar como voluntarios en los salones de clase, la junta PTO (Asociación de Padres y Maestros) y otros comités, deberán comunicarse con la oficina central llamando al (805) 688-4810, ext. 132.

La Fundación Educativa de la Escuela Solvang (*Solvang School Education Foundation, SSEF*) es una organización sin fines de lucro constituida según la sección 503(c). Su misión es ayudar a los alumnos, al cuerpo docente y al personal de apoyo a cumplir con los objetivos e ideales educativos: comprar materiales y artículos escolares; suministrar equipos de alta tecnología, equipos científicos y otros; construir, mantener y mejorar las instalaciones existentes; ofrecer programas de educación, talleres, excursiones y campamentos y apoyar la educación general de los alumnos del Distrito Escolar Primario de Solvang. La dirección de la Fundación Educativa de la Escuela Solvang (SEEF) es P.O. Box 304, Solvang, CA 93464. Si desea apoyar a la fundación, a través de su trabajo voluntario o con contribuciones monetarias, comuníquese con Helena Avery al (805) 688-2145.

Seguridad Escolar

El Plan de Seguridad Escolar se revisó y actualizó por última vez en marzo de 2010. Este plan se ocupa de la respuesta ante terremotos, incendios, intrusos y otros incidentes. Se realizan simulacros de incendio y terremoto todos los meses, y anualmente se practican los de catástrofes e intrusos, y cada año se verifica el entrenamiento de primeros auxilios del personal.

Los visitantes deben anotarse en la oficina escolar.

“Estamos comprometidos con nuestra comunidad”



Nuestra Misión

La Escuela Solvang (K-8º) facilita distintas y numerosas experiencias de aprendizaje para cada uno de los alumnos; centradas en las áreas académicas de Lectura, Escritura, Ortografía, Matemáticas, Estudios Sociales y Ciencias Naturales. Aparte de poner un gran énfasis en el dominio de las habilidades básicas, las técnicas están dirigidas al desarrollo del pensamiento elevado y al programa de artes, el cual incluye las artes visuales, música, drama y movimiento. Disponemos de intermediarios que hablan español quienes asesoran a los alumnos y familias que hablan esta lengua.





El personal se enorgullece de sus altos estándares educativos y de los grandes avances académicos de sus alumnos.

Suspensiones y Expulsiones

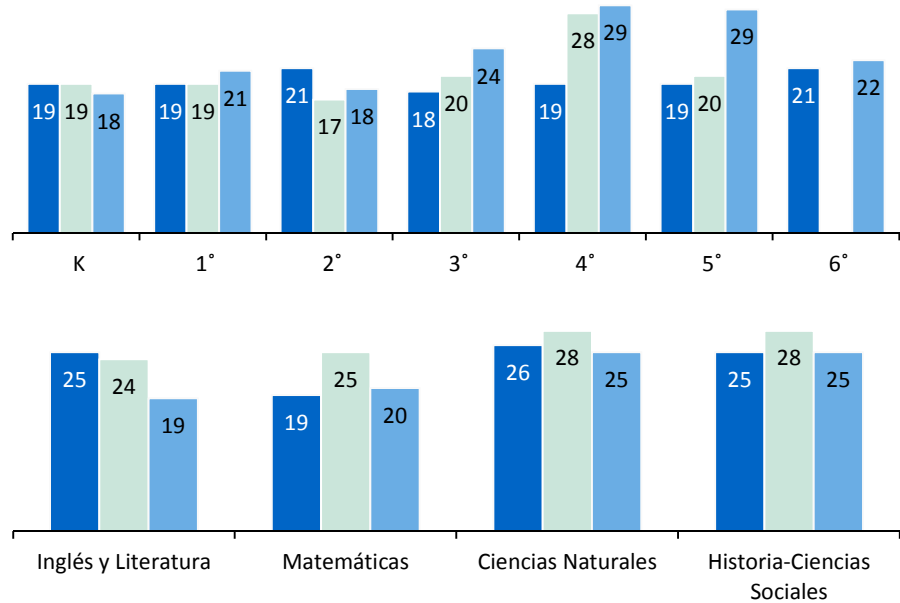
La tabla muestra el índice de suspensiones y expulsiones (el total de incidentes dividido entre el total de alumnos matriculados en la escuela) durante el período de los tres años más recientes.

Índice de suspensiones		
Escuela Solvang		
07-08	08-09	09-10
0.010	0.007	0.028
Distrito Escolar de Solvang		
07-08	08-09	09-10
0.010	0.007	0.028
Índice de expulsiones		
Escuela Solvang		
07-08	08-09	09-10
0.000	0.000	0.000
Distrito Escolar de Solvang		
07-08	08-09	09-10
0.000	0.000	0.000

Tamaño del Grupo

07-08 08-09 09-10

Las gráficas muestran los datos del número promedio de alumnos por clase y grupo durante tres años.



Distribución del Alumnado — Número de aulas según el tamaño del grupo

Grado	07-08			08-09			09-10		
	1-20	21-32	33+	1-20	21-32	33+	1-20	21-32	33+
K	2	2		4			4		
1º	1	2		3			1	2	
2º	1	2		3			3		
3º	3	1		2	1			2	
4º	1	2			2			2	
5º	1	1		2	1			2	
6º	1	2					1	2	

Distribución del Alumnado — Número de Aulas por Tamaño de Grupo o Clase

Materia de estudio	07-08			08-09			09-10		
	1-22	23-32	33+	1-22	23-32	33+	1-22	23-32	33+
Inglés y Literatura	3	5	1	4	5	1	12	5	2
Matemáticas	9	2	1	4	3	2	8	1	1
Ciencias Naturales	1	5		1	6	1	3	1	2
Historia-Ciencias Sociales	2	4		1	6	1	2	3	1

Inspección de los Elementos de las Instalaciones Escolares

Las tablas muestran los resultados más recientes de la inspección a las instalaciones para la cual se utiliza el formulario de Herramienta de Inspección (FIT) u otro formulario equivalente. La siguiente lista incluye los elementos inspeccionados.

- **Sistemas:** Sistemas de gas/conductos, sistema mecánico, (calefacción, ventilación, aire acondicionado) y alcantarillado
- **Interiores:** Superficies interiores (pisos, techos, paredes y vestiduras de ventanas)
- **Limpieza:** Control de plagas/insectos, limpieza general (terrenos, edificios, salones y áreas comunes)
- **Sistema eléctrico:** Interiores y exteriores
- **Baños/bebederos:** Baños, lavabos/bebederos (interiores y exteriores)
- **Seguridad:** Equipo de seguridad contra incendios, sistemas de emergencia, materiales dañinos (interior y exterior)
- **Sistemas estructurales:** Condición de la estructura y techos
- **Exteriores:** Ventanas, puertas, entradas, bardas, patios y terrenos para jugar

Condición de las Reparaciones Efectuadas en las Instalaciones

La inspección determina el estado de la reparación y lo califica según la condición: buena, aceptable o mala. El resumen general de la condición de las instalaciones se califica en las categorías de ejemplar, bueno, aceptable o condición mala.

Condiciones y Mejoras de las Instalaciones Escolares

Elemento inspeccionado	Estado de la reparación	Elemento inspeccionado	Estado de la reparación
Sistemas	Bueno	Baños/bebederos	Aceptable
Interiores	Aceptable	Seguridad	Bueno
Limpieza	Bueno	Sistemas estructurales	Bueno
Sistema eléctrico	Bueno	Exteriores	Bueno
Resumen general de la condición de la escuela			Bueno
Fecha más reciente de la inspección de las instalaciones			12/13/2010
Fecha más reciente en que se completó el formulario de inspección			12/13/2010

Deficiencias y Reparaciones

La tabla muestra las reparaciones necesarias de todas las deficiencias encontradas durante la inspección de las instalaciones. Independientemente del estado de la reparación de cada elemento, todas las deficiencias están incluidas en la lista.

Deficiencias y Reparaciones

Elemento inspeccionado	Deficiencias, acción planeada o efectuada y fecha de reparación
Interiores	Los edificios antiguos necesitan modernizarse (2011-12)
Baños/bebederos	Los baños viejos y los bebederos necesitan modernizarse (2011-12)

Instalaciones Escolares

La escuela está integrada por dos planteles adjuntos. El plantel primario, para los alumnos de kínder a 5º grado, tiene 21 salones de clase permanentes y tres salones de clase reubicables, una oficina administrativa, un gimnasio y un salón de usos múltiples con una cocina completa. Estas instalaciones se ubican en un terreno de seis acres. El plantel secundario recibe a los alumnos de 6º a 8º grado y cuenta con 11 salones de clase permanentes, un laboratorio de computación, un salón de arte, otro de teatro y un salón modular para la banda. Disponemos de un laboratorio de Investigaciones Científicas para los alumnos de la escuela secundaria. El plantel secundario abarca 11 acres. Las instalaciones se inspeccionan diariamente para coordinar la limpieza e identificar las reparaciones necesarias que atenten a la seguridad. Tres secciones de baños completos para los estudiantes se encuentran en el plantel primario. La primaria *Solvang Elementary School* proporciona un ambiente de aprendizaje seguro, limpio y funcional. La construcción de salones nuevos, el cambio de las aulas reubicables y la modernización de los salones más antiguos comenzará en el año 2009 con el auspicio de fondos concedidos.

Continúa en la barra lateral

Instalaciones Escolares

Continuación de la izquierda

La Escuela Solvang ofrece un ambiente seguro, limpio y funcional para el aprendizaje.

Los primeros salones de clase -usados actualmente en la primaria *Solvang Elementary School* se construyeron en 1952. Nuestra escuela ha implementado el programa "Construyamos Juntos Escuelas Efectivas" (*Building Effective Schools Together, BEST*). Los principios fundamentales del programa son motivar a los alumnos y el personal a mantenerse seguros y ser respetuosos y responsables.

Todas las personas que visitan la escuela deben anotarse en la oficina escolar. El personal que no pertenezca a la escuela debe utilizar una identificación de visitante mientras se encuentre en el plantel. El personal de mantenimiento revisa las instalaciones periódicamente durante todo el día. Éste debe comunicar cualquier tema relacionado con la seguridad a la oficina de mantenimiento mediante el sistema de correo electrónico de la escuela.

En el último año se construyeron seis aulas nuevas además de una sala de música en el recinto inferior. Se ha añadido además un salón de usos múltiples con una cocina completa y un espacio para presentaciones. Los dos parques del plantel primario fueron actualizados con equipo nuevo y cumplen con los requisitos para discapacitados (ADA). Se ha añadido un centro de operaciones que aumenta el apoyo a la red y las demandas tecnológicas de ambos planteles. Todos estos proyectos correspondieron a la primera fase de construcción financiada con fondos generales y obligatorios. El proyecto en marcha, dentro del programa de mantenimiento diferido, incluye el cambio de puertas y ventanas en los edificios más antiguos del plantel. El distrito participa en el Programa de Mantenimiento Diferido el cual proporciona fondos paralelos del estado (dólar por dólar) para ayudar a los distritos escolares con los gastos de reparación o cambio de elementos de los edificios existentes. Generalmente estos incluyen techos, plomería, calefacción, aire acondicionado, sistemas eléctricos, pintura interior y exterior, y pisos. Durante el año escolar 2010-11 el distrito presupuestó \$350,974 para el Programa de Mantenimiento Diferido. Esto representa el 7.5% del presupuesto del fondo general del distrito.



Existencias de Libros y Materiales Didácticos

La siguiente información muestra el porcentaje de alumnos que carecen de sus libros de texto y materiales didácticos propios.

Escuela Solvang	
Materia de estudio	Alumnos sin libros
Lectura/Inglés	0%
Matemáticas	0%
Ciencias Naturales	0%
Historia-Ciencias Sociales	0%
Artes Visuales y Actuación	0%
Idioma Extranjero	0%
Salud	✧
✧ No es aplicable.	

"Nuestros maestros y personal trabajan con dedicación para proporcionar la mejor experiencia educativa a nuestros estudiantes"

Libros de Texto y Materiales Didácticos

Para respaldar los programas de instrucción y asegurar el éxito de los alumnos en el Distrito Escolar Primario de Solvang, una de las prioridades principales de la escuela es que los libros de texto y los materiales de instrucción estén estructurados de acuerdo a los parámetros y estándares del contenido académico de California. Los libros de texto de cada materia de estudio se implementan en base a un ciclo de siete años para mantener los materiales didácticos actualizados.

El uso de la tecnología en el salón de clase y el laboratorio de computación es de suma importancia para los alumnos y maestros de la primaria *Solvang Elementary School*. El laboratorio de computación cuenta con 35 computadoras Macintosh conectadas a Internet y dos impresoras láser. En promedio, hay cuatro computadoras por salón de clase. Un coordinador de computación supervisa el laboratorio de computación y también trabaja en el Comité de Tecnología, integrado por maestros, administradores y padres. En la Escuela Solvang, uno de los componentes esenciales del programa de instrucción es que los alumnos aprendan en forma permanente sobre tecnología informática.

Todos los alumnos tienen acceso a su propia copia de los libros de texto alineados con los estándares (aprobados por el Consejo de Educación del Estado) y a los materiales de instrucción de las asignaturas del plan de estudios básico de Lectura, Inglés, Matemáticas, Ciencias Naturales, Idioma extranjero y Salud. Todos los libros de texto están actualizados para el año escolar 2009-10, junto con el ciclo de adopción del Estado.

Todos los alumnos que asisten a clases de artes visuales y actuación tienen acceso a los correspondientes materiales de instrucción y libros de texto. La Escuela Solvang ofrece las siguientes clases de arte: música (kínder a 4º grado), artes (kínder a 8º grado), banda (5º a 8º grado) y teatro (5º a 8º grado).

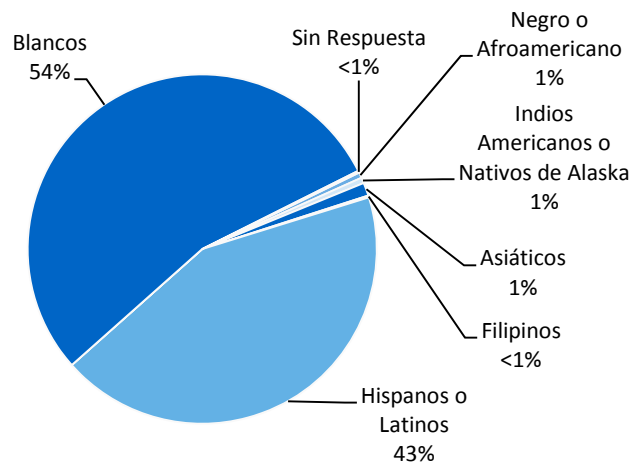
Lista de Libros de Texto y Materiales Didácticos

Materia de estudio	Libro	Año que se Introdujo
Inglés y Literatura	Imagine It! (K - 5º)	2009
	Holt (6º)	2010
Matemáticas	Houghton Mifflin <i>Math</i>	2000
Literatura	Holt (6º - 8º)	2007
Ciencias Naturales	Holt <i>Science</i> (6º - 8º)	2004
Ciencias Naturales	Harcourt <i>Science</i> (3º - 5º)	2004
Historia-Ciencias Sociales	Houghton Mifflin (K - 6º)	2006
Historia-Ciencias Sociales	Holt (7º - 8º)	2006

Nota: La fecha más reciente en que se recopiló y verificó esta información fue en septiembre de 2010.

Matrícula y Datos Demográficos

La matrícula total del año escolar 2009-10 fue de 576 estudiantes.



Exámenes Estándarizados STAR — Datos comparativos de Tres Años de Todos los Alumnos

Los resultados de los exámenes STAR (*Standardized Testing and Reporting Program*) se evalúan como niveles de conocimiento para comprobar el rendimiento académico de los alumnos en su dominio de los estándares académicos estatales. Los cinco niveles de conocimiento son: **Avanzado** (que excede los estándares estatales), **Dominio** (que alcanza los niveles estatales), **Básico**, **Inferior al básico** y **Muy inferior al básico**. Los estudiantes que obtienen resultados en el nivel de *dominio* o *avanzado* demuestran que han alcanzado el conocimiento de determinados conceptos según la materia. Las siguientes tablas muestran el porcentaje de estudiantes que obtuvieron el nivel de *dominio* o *avanzado* en las áreas de Inglés y Literatura, Matemáticas, Ciencias Naturales e Historia-Ciencias Sociales.

Porcentaje de Alumnos con Nivel de Dominio o Avanzado

	Escuela Solvang			Distrito Escolar de Solvang			California		
	07-08	08-09	09-10	07-08	08-09	09-10	07-08	08-09	09-10
Inglés y Literatura	65%	64%	62%	65%	64%	62%	46%	50%	52%
Matemáticas	71%	71%	68%	71%	71%	68%	43%	46%	48%
Ciencias Naturales	71%	66%	75%	71%	66%	75%	46%	50%	54%
Historia-Ciencias Sociales	52%	57%	72%	52%	57%	72%	36%	41%	44%

Resultados de los Exámenes STAR por Grupos — Inglés, Matemáticas, Ciencias Naturales e Historia-Ciencias Sociales

Porcentaje de Alumnos con Nivel de Dominio o Avanzado

Grupo	Resultados - Primavera de 2010			
	Inglés y Literatura	Matemáticas	Ciencias Naturales	Historia-Ciencias Sociales
Todos los alumnos del distrito	62%	68%	75%	72%
Todos los alumnos en la escuela	62%	68%	75%	72%
Hombres	56%	71%	73%	77%
Mujeres	68%	66%	77%	68%
Negros o Afroamericanos	❖	❖	❖	❖
Indios Americanos o Nativos de Alaska	❖	❖	❖	❖
Asiáticos	❖	❖	❖	❖
Filipinos	❖	❖	❖	❖
Hispanos o Latinos	42%	54%	55%	47%
Nativo de Hawai o de las islas del Pacífico	❖	❖	❖	❖
Blancos	76%	78%	88%	89%
De dos o más razas	❖	❖	❖	❖
Con desventajas económicas	35%	47%	49%	40%
Estudiantes de Inglés	30%	46%	30%	7%
Alumnos con discapacidades	51%	49%	❖	❖
Alumnos migrantes que reciben servicios educativos	❖	❖	❖	❖

❖ Los resultados no se muestran cuando el número de alumnos evaluados es de 10 o menos dado que el total de estudiantes en esta categoría es muy reducido para obtener resultados estadísticos o con el fin de proteger la privacidad del estudiante.

Exámenes Estandarizados y Reporte de Resultados

El programa de los exámenes estandarizados STAR (*Standardized Testing and Reporting*) consiste de varios exámenes claves, como son los Exámenes Estandarizados de California (CST), las Evaluaciones Modificadas de California (CMA) y las Evaluaciones de California para el Desempeño Alterno (CAPA). Los exámenes CST son pruebas de opción múltiple en las áreas de Inglés y Literatura, Matemáticas, Ciencias Naturales e Historia-Ciencias Sociales para distintos grados. Algunos alumnos en grados específicos deben tomar además la prueba de composición escrita.

Los exámenes CST tienen como finalidad conocer el nivel de desempeño académico de los alumnos de California en relación a los Contenidos de Enseñanza Estandarizados. Los conocimientos estándares describen los conceptos y habilidades que los estudiantes deben aprender por materia de estudio y grado.

La evaluación CMA es una prueba modificada para los alumnos que presentan alguna discapacidad de aprendizaje y que estudian bajo un Programa de Educación Individualizada (IEP). La evaluación está diseñada específicamente para los alumnos cuya discapacidad les impide demostrar que han alcanzado el dominio de los conceptos de su grado sin ofrecerles modificaciones.

El examen CAPA es una evaluación alternativa para los estudiantes que presentan una discapacidad cognitiva severa y que son incapaces de presentar los exámenes CST sin adaptaciones o modificaciones, y el CMA igualmente sin ajustes.

Para obtener un reporte completo de todos los exámenes, la tasa de participación, los grupos y los resultados por grados, visite el sitio: <http://star.cde.ca.gov/>. Y si desea conocer más del programa de exámenes STAR, visite la guía en: www.cde.ca.gov/ta/tg/sr/documents/starpkt5intrpts.pdf.





Rangos del Índice de Desempeño Académico

Las escuelas se dividen en diez categorías de igual tamaño llamadas "percentile" donde 1 corresponde al nivel del percentil más bajo del API, y 10 al más alto. El rango de la escuela dentro del resultado del estado compara su API con los resultados de las otras escuelas, dentro de su mismo tipo (primaria, secundaria o preparatoria). Un API de "escuelas similares" refleja cómo se compara una escuela con 100 escuelas semejantes. La tabla muestra los datos recopilados para la clasificación API y los rangos API de las escuelas similares, cuya información está disponible.

Aumento del Índice de Desempeño Académico

La tabla muestra el cambio actual de los puntos obtenidos o perdidos en el API durante los tres años pasados, según el grupo de estudiantes, y los resultados del API de 2010.



Índice del Desempeño Académico

El Índice de Desempeño Académico (*Academic Performance Index, API*) es una medida anual del desempeño académico y el progreso de las escuelas en California. El API es un puntaje en una escala de 200 a 1,000 que refleja el nivel de desempeño académico de un grupo determinado de estudiantes, la escuela o el distrito basado en los resultados de todo el estado. El resultado API de 800 es el objetivo para todo el estado.

El reporte anual del ciclo API incluye la Base y el Crecimiento de éste. La Base del API comienza el reporte del ciclo y se muestra aproximadamente un año después de que se administró la prueba (por ejemplo: los resultados Base del API del año 2009 se calculan de los resultados de los exámenes de todo el estado comenzando en la primavera de 2009, y se muestran hasta mayo de 2010). El Crecimiento API se muestra después de la Base API pero se calcula de los resultados de los exámenes del siguiente año, (por ejemplo, el Crecimiento API se calcula de los resultados estatales usados en las pruebas de la primavera de 2009 que se muestran en agosto de 2010). Por lo tanto, el ciclo del reporte de resultados API de 2009-10 incluye la Base del Indicador API del 2009 y el Crecimiento API del 2010. Para conocer más sobre el API, consulte la guía informativa en el sitio: www.cde.ca.gov/ta/ac/ap/documents/infoguide08.pdf y la guía general API en: www.cde.ca.gov/ta/ac/ay/documents/overview09.pdf.

Rangos del Índice del Desempeño Académico

Rangos del Índice de Desempeño Académico (API) — Comparación de tres años

	2007	2008	2009
Rango API estatal	8	9	8
Rango API de escuelas similares	10	10	7

Aumento del Índice de Desempeño Académico

Aumento del API por Grupo de Alumnos — Comparación de tres años

Grupo	Cambio del API actual		
	07-08	08-09	09-10
Todos los alumnos en la escuela	25	-10	-12
Negros o Afroamericanos	■	■	■
Indios Americanos o Nativos de Alaska	■	■	■
Asiáticos	■	■	■
Filipinos	■	■	■
Hispanos o Latinos	49	-12	-17
Nativos de Hawai o de las Islas del Pacífico	■	■	■
Blancos	14	-11	-9
De dos o más razas	■	■	■
Con desventajas socioeconómicas	110	-87	-23
Estudiantes de Inglés	46	-10	-39
Alumnos con discapacidades	■	■	■

■ Sólo se informan los datos correspondientes a los grupos numéricamente significativos.

Aumento del API – Comparación del Índice de Desempeño Académico 2010

Aumento del API por Grupo — Comparación en 2010

Grupo	Aumento del API en 2010		
	Escuela Solvang	Distrito Escolar de Solvang	California
Todos los alumnos	842	841	767
Negros o Afroamericanos	■	■	685
Indios Americanos o Nativos de Alaska	■	■	728
Asiáticos	■	■	889
Filipinos	■	■	851
Hispanos o Latinos	758	758	715
Nativos de Hawai o de las islas del Pacífico	■	■	754
Blancos	898	897	838
De dos o más razas	■	■	807
Con desventajas socioeconómicas	732	732	712
Estudiantes de Inglés	734	734	691
Alumnos con discapacidades	■	■	580

■ Sólo se informan los datos correspondientes a los grupos numéricamente significativos.

Nota sobre las evaluaciones API: Sólo se reportan los datos de los grupos numéricamente significativos. Para ser considerado “numéricamente significativo” en el API, el grupo debe tener (1) al menos 50 alumnos con puntaje válido y que totalicen el 15% de los resultados ó (2) un mínimo de 100 alumnos con puntajes válidos en las evaluaciones.

Programa de Intervención Federal

Las escuelas que reciben fondos del Título I podrían ingresar al Programa de Mejoramiento (*Program Improvement, PI*) si no alcanzan el Progreso Anual Adecuado (*Adequate Yearly Progress, AYP*) durante dos años consecutivos en la misma materia de estudio (Inglés y Literatura, y Matemáticas) o sobre el mismo indicador (Índice de Desempeño Académico, API, o en la tasa de graduación). Por cada año adicional que no alcancen el AYP, pasan al próximo nivel de intervención. La tabla siguiente muestra la información del año escolar 2010-11 sobre el estatus de la escuela y el distrito en el Programa de Mejoramiento. Para obtener más información, visite: www.cde.ca.gov/ta/ac/ay/.

Programa de Intervención Federal

	Escuela Solvang	Distrito Escolar de Solvang
Estado en el Programa de Mejoramiento (PI)	No en PI	No en PI
Primer año en el programa PI	◇	◇
Año de ingreso al programa PI	◇	◇
Número de escuelas identificadas para el programa PI		0
Porcentaje de escuelas identificadas para el programa PI		0%

◇ No es aplicable.

Aumento del API – Comparación del Índice de Desempeño Académico 2010

Esta tabla muestra el aumento del Índice de Desempeño Académico (API) de la escuela, el distrito y el estado correspondiente al año 2010 por grupo estudiantil.

Examen de Aptitud Física de California

En la primavera, todos los alumnos de 5º, 7º y 9º grado deben participar en el Examen de Aptitud Física de California (*Physical Fitness Test, PFT*). La Junta de Educación Estatal designó el *Fitnessgram*® como la prueba de aptitud física para los alumnos de las escuelas públicas de California. Este examen mide seis áreas clave:

1. Capacidad aeróbica
2. Composición corporal
3. Flexibilidad
4. Fuerza y resistencia abdominal
5. Fuerza y resistencia de la extensión del torso
6. Fuerza y flexibilidad de la parte superior del cuerpo

El principal objetivo de *Fitnessgram*® es ayudar a los alumnos a que adquieran el hábito de practicar la actividad física durante toda la vida. La tabla muestra el porcentaje de alumnos que alcanzó los estándares establecidos en el periodo de pruebas más reciente. Para obtener información más detallada sobre el Examen PFT de California, visite el sitio: www.cde.ca.gov/ta/tg/pf/.

Porcentaje de Alumnos que Alcanzó los Estándares de Aptitud Física

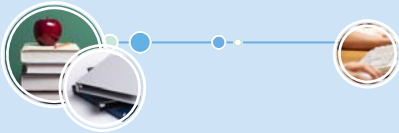
Grado 5º	
Cuatro de seis estándares	19.3%
Cinco de seis estándares	24.6%
Seis de seis estándares	31.6%
Grado 7º	
Cuatro de seis estándares	5.3%
Cinco de seis estándares	19.7%
Seis de seis estándares	69.7%

Progreso Anual Adecuado

La ley Ningún Niño Debe Quedarse Atrás (*No Child Left Behind, NCLB*) exige que todas las escuelas y distritos cumplan con los requisitos de Progreso Anual Adecuado (*Adequate Yearly Progress, AYP*). Para cumplir con estos estándares, las escuelas públicas y los distritos de California deben alcanzar o superar los criterios en cuatro áreas fundamentales:

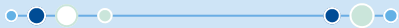
1. Tasa de participación en las evaluaciones estatales de Inglés y Literatura, y Matemáticas.
2. Porcentaje de alumnos con nivel de dominio en las evaluaciones estatales de Inglés y Literatura, y Matemáticas
3. Puntajes en el Índice de Desempeño Académico (API)
4. Tasa de graduación para las escuelas preparatorias

La tabla muestra si la escuela alcanzó o falló en el cumplimiento del AYP general, y si cumplió con los requisitos del AYP en el año 2009-10. Para obtener más información, visite el sitio: www.cde.ca.gov/ta/ac/ay/.



Asesores Académicos y Personal de Apoyo

Esta tabla muestra la información de los asesores académicos y el personal de apoyo que labora en la escuela dentro de un horario equivalente de tiempo completo (FTE).



Progreso Anual Adecuado

Criterios del Progreso Anual Adecuado (AYP)

	Escuela Solvang		Distrito Escolar de Solvang	
	Inglés y Literatura	Matemáticas	Inglés y Literatura	Matemáticas
Cumplieron con el AYP General	No		No	
Tasa de participación	Sí	Sí	Sí	Sí
Porcentaje de dominio	No	No	No	No
Índice API	Sí		Sí	
Tasa de graduación	✧		✧	

✧ No es aplicable. La tasa de graduación de los criterios AYP corresponde a las escuelas preparatorias.

Acceso del Público al Internet

El público puede tener acceso a la red Internet a través de las bibliotecas públicas y otros sitios comunitarios (por ejemplo, la biblioteca *California State Library*). El uso del Internet en las bibliotecas se ofrece generalmente por orden de llegada. Algunas restricciones dependen del horario de operaciones, el tiempo límite por usuario (según la disponibilidad), los programas de *software* instalados y la capacidad de impresión.

Asesores Académicos y Personal de Apoyo

Asesores Académicos y Personal de Apoyo

Asesores académicos	Relación y horario FTE
Número de asesores académicos de tiempo completo (FTE)	0.0
Relación de alumnos por asesor académico	✧
Personal de apoyo	Horario FTE
Asesor (comportamiento social o guía profesional)	0.0
Maestro de biblioteca multimedia (bibliotecario)	0.0
Asistentes profesionales de servicios para la biblioteca multimedia	0.5
Psicólogo	0.8
Trabajador social	0.0
Enfermera	0.8
Especialista en habla, lenguaje y audición	0.8
Especialista en recursos (no docente)	2.0
Otros	0.0

✧ No es aplicable.

Aptitudes de los Maestros

Información de los Maestros con Credencial de Docentes

Maestros	Distrito Escolar de Solvang		Escuela Solvang	
	09-10	07-08	08-09	09-10
Con acreditación completa	27	30	31	27
Sin acreditación completa	0	0	0	0
Enseñanza fuera del área de competencia		0	0	0

Asignaciones Incorrectas de Maestros y Puestos Vacantes

La tabla muestra el número de maestros incorrectamente asignados (sin la autorización legal apropiada) y el número de puestos vacantes de maestros (los que no estuvieron ocupados por maestros asignados para enseñar el curso completo desde el principio del año escolar o del semestre). Por favor tome en cuenta que el total de maestros que estuvieron incorrectamente asignados incluye a los maestros de los Estudiantes de Inglés.

Asignaciones Incorrectas y Puestos Vacantes de Maestros

	Escuela Solvang		
	08-09	09-10	10-11
Asignaciones incorrectas de maestros de los Estudiantes de Inglés	0	0	0
Total de asignaciones incorrectas de maestros	0	0	0
Puestos vacantes de maestros	0	0	0

Maestros que Cumplen con la Ley Ningún Niño Debe Quedarse Atrás

La ley Ningún Niño Debe Quedarse Atrás (*No Child Left Behind, NCLB*) exige que todos los maestros de las áreas académicas básicas estén "altamente capacitados". Esto significa que deberán poseer un título de licenciatura, una credencial apropiada como docentes de California y haber demostrado ser competentes en cada asignatura que enseñan. La tabla muestra información de los maestros que cumplieron con la ley NCLB en el año 2009-10. Para obtener más información sobre las aptitudes de los maestros con respecto a la ley NCLB, visite la página: www.cde.ca.gov/nclb/sr/tq.

Maestros que Cumplen con la Ley NCLB

	Porcentaje de clases en las materias básicas	
	Impartidas por maestros que cumplen con NCLB	Impartidas por maestros que no cumplen con NCLB
Escuela Solvang	100%	0%
Todas las escuelas del distrito	100%	0%
Escuelas con niveles altos de pobreza	◇	◇
Escuelas con niveles bajos de pobreza	◇	◇

Nota sobre ley NCLB: Se define como escuelas con niveles altos de pobreza a aquellas instituciones que tienen una participación estudiantil del 75% o mayor en la compra de alimentos a precio reducido o gratuitos. Las escuelas con niveles bajos de pobreza tienen una participación del 25% o menor en estos programas de comida.

◇ No es aplicable.

Aptitudes de los Maestros

La tabla muestra información de las credenciales y aptitudes de los maestros. Para obtener más información, visite el sitio: <http://data1.cde.ca.gov/dataquest/>.



Desarrollo Profesional

Debido a los recortes presupuestarios a nivel estatal y federal, el personal certificado de la Escuela Solvang no tuvo ningún día completo dedicado exclusivamente al desarrollo profesional en el año escolar 2009-10. Sin embargo, los profesores participaron en las capacitaciones profesionales en todo el año, tanto en el plantel y fuera de la escuela. Los entrenamientos incluyeron varios cursos RTI (Respuesta a la Intervención), DIBELS, "Imagine It!", capacitación del plan de estudios, "Factwise" (matemáticas) y el programa EL (estudiante observante). También se alienta a los maestros y se les brinda la oportunidad de asistir a cursos universitarios para continuar su educación profesional.

En el año escolar 2007-08 se reservaron dos días para el desarrollo profesional. En el ciclo 2008-09 se planeó un día de capacitación.



Información Financiera

La información que se muestra en el informe SARC corresponde al año fiscal 2008-09. La información fiscal disponible más actualizada, provista por el estado, está siempre dos años atrasada con respecto al año escolar en curso y un año atrás en relación a la mayor parte de los datos restantes incluidos en este informe. Para obtener información detallada sobre los datos fiscales, visite los sitios: www.cde.ca.gov/ds/fd/cs y www.cde.ca.gov/ds/fd/ec.



Tipos de Servicios Subvencionados

Los fondos Categóricos ayudan al distrito proporcionando programas de ayuda extra después de la escuela; el Título 1 se destina a ayudar a los Estudiantes de Inglés (EL) con la tarea, la intervención de lectura LEXIA, la evaluación DIBELS, pagar a los ayudantes de instrucción en el aula (kínder a 5º grado), pagar servicios y al coordinador de alumnos EL, las oportunidades de formación del profesorado, y la aplicación del programa de Intervención de respuesta (RTI).



Informe de Responsabilidad Escolar

La información de este documento es suministrada por el Departamento de Educación de California (CDE), la escuela y la oficina del distrito escolar. Para obtener más información sobre las escuelas y distritos de California, visite Data-Quest en <http://data1.cde.ca.gov/dataquest>. DataQuest es un recurso en línea que brinda informes de responsabilidad escolar, datos de exámenes, matriculación, graduados, abandonos escolares, inscripción en cursos, contratación de personal e información relacionada con los Estudiantes de Inglés.

Todos los datos son precisos hasta febrero de 2011.

PUBLICADO POR: **SIA** School Innovations & Advocacy
www.sia-us.com | 800.487.9234

Información Financiera del Distrito

Esta tabla muestra la información salarial de los maestros del distrito y el personal administrativo, y la compara con los datos estatales de los distritos de tamaño similar, basados en su escalafón de salarios. Los datos de los salarios del distrito no incluyen los beneficios.

Información Financiera del Distrito		
Categoría	Distrito Escolar de Solvang	Distrito de tamaño similar
Sueldo de un maestro principiante	\$39,464	\$38,905
Sueldo de un maestro de rango medio	\$62,564	\$56,504
Sueldo máximo de un maestro	\$77,565	\$71,750
Sueldo promedio del director	✱	\$92,053
Sueldo del superintendente	✱	\$111,055
Porcentaje del presupuesto para los sueldos de maestros	43.9%	37.9%
Porcentaje del presupuesto para los sueldos del personal administrativo	3.6%	6.8%

✱ No se requiere que los distritos escolares que consisten de una sola escuela muestren esta información (Sección 41409.3 del Código de Educación).

Información Financiera de la Escuela

La tabla muestra la información del sueldo promedio de los maestros y un desglose de los gastos por estudiante de esta escuela, procedentes de fuentes restringidas y no restringidas.

Información Financiera de la Escuela	
	Escuela Solvang
Gastos totales por alumno	\$7,710
Gastos por alumno de fuentes restringidas	\$1,356
Gastos por alumno de fuentes no restringidas	\$6,354
Sueldo promedio anual de los maestros	\$63,841

Comparación de la Información Financiera

La tabla muestra los gastos por alumno procedentes de fuentes no restringidas y el salario promedio del maestro. Estos datos son comparados con los datos del distrito y del estado.

Comparación de la Información Financiera		
	Gastos por alumno de fuentes no restringidas	Sueldo promedio anual de los maestros
Escuela Solvang	\$6,354	\$63,841
Distrito Escolar de Solvang	\$6,354	\$63,841
California	\$5,681	\$57,352
Porcentaje diferencial entre la escuela y el distrito	◆	◆
Porcentaje diferencial entre la escuela y el estado de California	+10.6%	+10.2%

◆ Dado que el Distrito Escolar de Solvang consiste de una sola escuela, la diferencia del porcentaje no es aplicable.